

Omraam Mikhaël Aïvanhov

Centres et corps subtils

aura, plexus solaire, centre hara, chakras...

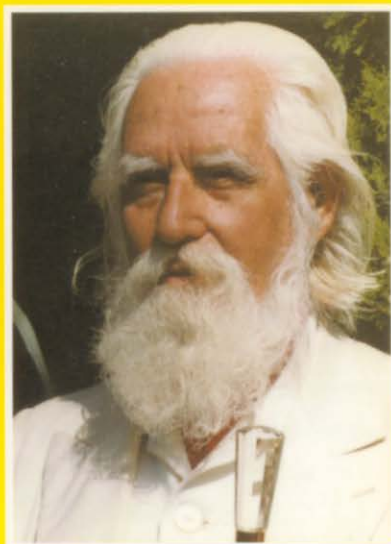


Collection Izvor

ÉDITIONS



PROSVETA



Le Maître Omraam Mikhaël Aïvanhov (1900-1986) philosophe et pédagogue français d'origine bulgare, vint en France en 1937. Bien que son œuvre aborde les multiples aspects de la science initiatique, il précise : « Par mon Enseignement, je souhaite vous donner des notions essentielles sur l'être humain : comment il est construit, ses relations avec la nature, les échanges qu'il doit faire avec les autres et avec l'univers, afin de boire aux sources de la vie divine. »

« Depuis des millénaires les hommes s'exercent à multiplier et amplifier leurs sensations et perceptions par l'usage de leurs cinq sens, et c'est ce jeu sur le clavier des cinq sens qu'ils appellent culture et civilisation. Eh bien c'est un peu pauvre. Quel que soit le degré d'affinement qu'ils puissent atteindre, les cinq sens resteront toujours limités, parce qu'ils n'appartiennent qu'au plan physique et n'exploreront jamais que le plan physique. Tant que les humains n'auront pas compris qu'il existe d'autres domaines à explorer, à voir, à toucher, à respirer, ils ne pourront pas éprouver des sensations nouvelles, plus étendues, plus riches, plus subtiles. Chaque organe est spécialisé : il remplit une fonction déterminée et ne procure que des sensations qui correspondent à sa nature. Pour éprouver des sensations nouvelles et plus riches, il faut s'adresser à d'autres organes, d'autres centres subtils que nous possédons aussi. »

Omraam Mikhaël Aïvanhov

ISBN 2-85566-310-5



9 782855 663104



www.prosveta.com

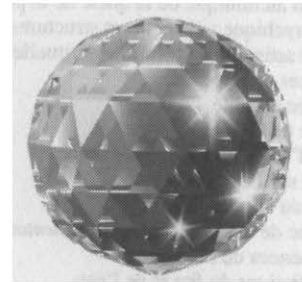
e-mail: international@prosveta.com

Omraam Mikhaël Aïvanhov

*Voir: « Les secrets de l'Izvor »
de L. T. RAMPA.*

Centres et corps subtils

aura, plexus solaire, centre hara, chakras...



© 1985, Éditions Prosveta S.A.

© Copyright 2003 réservé à S.A. Éditions Prosveta pour tous pays.
Toutes reproductions, adaptation, représentation ou éditions quelconques
ne sauraient être faites sans l'autorisation de l'auteur et des éditeurs.
De même toutes copies privées, toute reproduction audio-visuelle ou
par quelque moyen que ce soit ne peuvent être faites sans l'autorisa-
tion des auteurs et des éditeurs (Loi du 11 Mars 1957 révisée).

Éditions Prosveta S.A. — B.P.12 — 83601 Fréjus Cedex (France)

ISSN 0290-4187

ISBN 2-85566-310-5

Collection Izvor

N° 219

ÉDITIONS



PROSVETA

Du même auteur :

Collection Izvor

- 200 – Hommage au Maître Peter Deunov
- 201 – Vers une civilisation solaire
- 202 – L'homme à la conquête de sa destinée
- 203 – Une éducation qui commence avant la naissance
- 204 – Le yoga de la nutrition
- 205 – La force sexuelle ou le Dragon ailé
- 206 – Une philosophie de l'Universel
- 207 – Qu'est-ce qu'un Maître spirituel ?
- 208 – L'égrégoire de la Colombe ou le règne de la paix
- 209 – Noël et Pâques dans la tradition initiatique
- 210 – L'arbre de la connaissance du bien et du mal
- 211 – La liberté, victoire de l'esprit
- 212 – La lumière, esprit vivant
- 213 – Nature humaine et nature divine
- 214 – La galvanoplastie spirituelle et l'avenir de l'humanité
- 215 – Le véritable enseignement du Christ
- 216 – Les secrets du livre de la nature
- 217 – Nouvelle lumière sur les Évangiles
- 218 – Le langage des figures géométriques
- 219 – Centres et corps subtils - *Aura, plexus solaire, centre hara...*
- 220 – Le zodiaque, clé de l'homme et de l'univers
- 221 – Le travail alchimique ou la quête de la perfection
- 222 – La vie psychique : éléments et structures
- 223 – Création artistique et création spirituelle
- 224 – Puissances de la pensée
- 225 – Harmonie et santé
- 226 – Le Livre de la Magie divine
- 227 – Règles d'or pour la vie quotidienne
- 228 – Regards sur l'invisible
- 229 – La voie du silence
- 230 – Approche de la Cité céleste - *Commentaire de l'apocalypse*
- 231 – Les semences du bonheur
- 232 – Les révélations du feu et de l'eau
- 233 – Un avenir pour la jeunesse
- 234 – La vérité, fruit de la sagesse et de l'amour
- 235 – « En esprit et en vérité »
- 236 – De l'homme à Dieu - *Séphiroth et Hiérarchies angéliques*
- 237 – La Balance cosmique - *Le nombre 2*
- 238 – La foi qui transporte les montagnes
- 239 – L'amour plus grand que la foi
- 240 – Qu'est-ce qu'un fils de Dieu ?
- 241 – La pierre philosophale - *des Évangiles aux traités alchimiques*

L'enseignement du Maître Omraam Mikhaël Aïvanhov étant strictement oral, cet ouvrage, consacré à un thème choisi, a été rédigé à partir de conférences improvisées.

I

L'ÉVOLUTION HUMAINE ET LE DÉVELOPPEMENT DES ORGANES SPIRITUELS

Nous possédons un corps physique qui est composé d'organes. Même les bébés savent cela : demandez-leur où sont leurs yeux, ils vous les montreront ; et leur bouche, leurs oreilles, leur nez, leurs petites jambes, ils vous les montreront aussi. Plus tard, à l'école, ils apprennent que l'homme possède cinq sens (la vue, l'odorat, l'ouïe, le goût et le toucher), ayant chacun des fonctions bien déterminées : la fonction et les sensations du toucher ne sont pas celles du goût ou de la vue, etc.

Tous les rapports de l'homme avec le monde sont fondés sur les cinq sens, c'est pourquoi il cherche à profiter au maximum de leurs possibilités et surtout à multiplier les sensations que lui procurent ses yeux, ses oreilles, sa peau, etc. Parmi les sensations, certaines sont plus ou moins nécessaires et plus ou moins intenses. Prenons le goût : qui niera la richesse, la variété des sensations procurées par le goût, surtout quand on fait un repas succulent ? Et le toucher...

Quand un homme et une femme se caressent, ils y trouvent des sensations d'une grande intensité ; on dit même que c'est le plaisir sexuel qui donne les sensations les plus puissantes, ce qui justement est fort douteux. En général, oui, c'est vrai, mais pas pour tout le monde : certains artistes doués d'une très grande sensibilité de la vue ou de l'ouïe, éprouvent les impressions les plus intenses grâce aux couleurs et aux sons, beaucoup plus que dans l'acte sexuel qui les laisse souvent indifférents et froids.

La majorité des humains n'étant pas encore aussi évoluée, on peut dire que le toucher (dans lequel on peut inclure la sexualité) et le goût, sont pour le moment les deux sens qui gouvernent le monde. La vue, l'ouïe et l'odorat tiennent une moins grande place ; il y a des gens que les parfums, les sons et les couleurs laissent indifférents, sauf quand leur intérêt est en jeu, comme les animaux chez qui l'odorat, l'ouïe et la vue sont extrêmement développés, parce qu'ils en ont besoin pour se protéger et chercher leur nourriture.

Je vous parle là de choses que vous savez déjà, mais c'est pour attirer votre attention sur des conclusions que vous n'avez sûrement jamais tirées. Depuis des millénaires les hommes s'exercent à multiplier et amplifier leurs sensations et perceptions par l'usage de leurs cinq sens, et c'est ce jeu sur le clavier des cinq sens qu'ils appellent culture et civilisation. Eh bien, c'est un peu pauvre. Quel que soit le degré d'af-

finement qu'ils puissent atteindre, les cinq sens resteront toujours limités parce qu'ils n'appartiennent qu'au plan physique et n'exploreront jamais que le plan physique. La nature a prévu d'autres touches à ce clavier... oui, un sixième, un septième, un huitième sens, d'une tout autre intensité, d'une tout autre puissance. Seulement, pour le moment, les hommes se sont limités aux cinq sens, ils ne veulent pas reconnaître qu'il y a d'autres domaines à explorer, à voir, à toucher, à respirer. Il n'est donc pas étonnant qu'ils ne puissent pas avoir de nouvelles sensations, plus étendues, plus riches, plus subtiles. Comment expliquer que sans donner aucune nourriture à ces cinq sens, certains êtres aient des perceptions qui les amènent jusqu'à l'extase : un élargissement de la conscience, une impression de plénitude, de grandeur, d'immensité ?

Il faut faire comprendre aux humains qu'en ne cherchant qu'à accumuler et amplifier leurs sensations physiques ils vont au devant de grandes déceptions, car ces sensations sont limitées. Pourquoi ? Parce que chaque organe est spécialisé : il remplit une fonction déterminée et ne procure que les sensations qui correspondent à sa nature. Pour éprouver des sensations nouvelles, il faut s'adresser à d'autres organes que nous possédons aussi.

Observez les humains : ils ont la possibilité de tout voir, de tout goûter, de tout toucher, de tout acheter, et pourtant il leur manque toujours quelque chose.

Pourquoi ? Parce qu'ils ne savent pas que, pour connaître la plénitude, découvrir des sensations d'une puissance et d'une richesse vraiment exceptionnelles,

- il faut commencer à ne plus compter exclusivement sur les cinq sens. Dans ce domaine les Orientaux sont capables de faire des expériences absolument impensables pour les Occidentaux. En Inde, ou au Tibet, par exemple, certains yogis habitent un trou creusé dans la terre. Dans cette obscurité, dans ce silence absolu, il n'y a plus aucune nourriture pour les cinq sens que le yogi parvient à engourdir par la méditation. Et quand les sens s'arrêtent de fonctionner, ils n'absorbent plus l'énergie psychique destinée aux centres subtils : alors ceux-ci s'éveillent, et le yogi commence à voir, à entendre, à sentir, à toucher des éléments fluidiques dans les régions supérieures. Voilà donc dans quel but ces êtres exceptionnels tâchent, et certains pendant des années, de supprimer les sensations visuelles, auditives, olfactives, etc... d'arrêter tout mouvement. Seule, demeure la pensée ; et ensuite, ils arrêtent même la pensée pour vivre en communion totale avec la Divinité.
- Dieu a déposé dans l'âme humaine des possibilités qu'une existence trop tournée vers l'extérieur empêche de s'éveiller. D'ailleurs, que faites-vous
- quand vous méditez ? Vous fermez les yeux pour pouvoir tourner votre attention vers l'intérieur... Mais à ce sujet je voudrais tout de même apporter une précision. Lorsque vous méditez, ne restez pas trop long-

temps les yeux fermés ; sinon, comme vous n'êtes pas encore des yogis hindous, vous risquez de vous endormir. Ouvrez vos yeux un petit moment de temps à autre, sans vous laisser distraire par ce qui vous entoure, refermez-les, puis rouvrez-les de nouveau... Bien sûr, pour méditer, il est en général conseillé de fermer les yeux parce que cela aide à s'isoler, à se concentrer, à ne pas se laisser distraire. Mais si on les ferme trop longtemps, le sommeil arrive...

C'est ainsi : en ouvrant les yeux, on s'éveille, et en fermant les yeux, on se prépare à dormir. C'est un processus enregistré dans le cerveau depuis des millions d'années, et la nature, qui est fidèle et véridique, dit : « Vous fermez les yeux ? C'est donc que vous voulez dormir. Très bien, on va arranger ça ». Et vous voilà plongé dans une... « méditation » profonde ! Inversement, quand vous ouvrez les yeux, c'est le signal du réveil : tout se met en marche, commence à fonctionner, le cerveau, les bras, les jambes... Oui, un petit mouvement de rien du tout – ouvrir les yeux – déclenche tout un monde !

Cette question de l'ouverture et de la fermeture des yeux est très importante. Parfois, on vous dit : « Mais ouvrez les yeux ! » C'est une façon de parler, car vos yeux sont ouverts ; alors de quels yeux parle-t-on ? Eh bien, d'autres yeux qui sont plus lucides, qui ont une vue beaucoup plus profonde, plus spirituelle. Les yeux de votre corps sont ouverts, oui, mais vous avez d'autres yeux, et ceux-là sont fermés.

Pourtant, quelquefois, on s'aperçoit qu'ils existent et qu'ils peuvent s'ouvrir.

- Mais pour pouvoir ouvrir ces yeux spirituels, qui voient des aspects plus subtils de la réalité, on doit fermer les yeux physiques. Et d'autres fois, c'est le contraire : en fermant les yeux physiques, on ferme aussi les yeux spirituels, et en ouvrant les yeux physiques, on ouvre les yeux spirituels. Vous voyez, ce sont des nuances très subtiles. Peu à peu vous arrivez à distinguer tout cela et à vous en servir dans la vie quotidienne.

- Les Occidentaux ont porté jusqu'à la perfection la vie des cinq sens. Ils s'imaginent que, de cette façon, ils connaîtront tout... et seront heureux. Ils connaissent beaucoup de choses, c'est vrai, ils éprouvent beaucoup de sensations, mais les cinq sens dévoient toute leur énergie psychique et il ne reste plus
- rien pour le côté spirituel. En Occident, les gens vivent trop dans les sensations physiques et ils n'ont plus d'énergie à concentrer sur d'autres facultés qui pourraient s'éveiller. Trop de sensations ! « On vit »... bien sûr on vit ; mais c'est une vie qui cache la vraie vie. Vous devez comprendre cela, et vous décider à éliminer beaucoup de sensations qui empêchent une réelle perception des choses.

À l'heure actuelle l'usage de la drogue se répand de plus en plus... Par désir d'échapper à l'insipidité de la vie quotidienne, de plus en plus de gens cher-

chent l'évasion dans l'opium, le hashisch, la marijuana, la cocaïne, l'héroïne... Tous ceux qui utilisent ces drogues obtiennent certaines sensations de clairvoyance, de clairsaudience, etc... qui peuvent leur donner l'illusion d'atteindre des états de conscience supérieurs. Mais ils se trompent, et à la longue ils perdent même leurs facultés intellectuelles et ruinent leur santé. Ces drogues, bien qu'elles soient utilisées depuis des siècles en Orient ou en Amérique du Sud, sont évidemment à déconseiller. Elles sont très nocives pour le système nerveux.

- Les Hindous et les Tibétains ont une très grande connaissance des herbes, c'est une science qu'ils se transmettent depuis des millénaires. Certaines, paraît-il, permettent, quand on les mange, de vivre des semaines sans nourriture ; d'autres, de rester des journées et des nuits dans les neiges de l'Himalaya sans avoir froid. C'est ce que l'on m'a dit ; je n'ai pas vérifié, mais c'est possible. Je crois à la puissance des herbes. Il existe aussi des préparations très puissantes grâce auxquelles on peut provoquer des visions et le dédoublement. On lit, dans certains livres, qu'au Moyen-Âge on connaissait des pommades, des onguents, dont les sorcières s'enduisaient le corps pour aller au Sabbat. En réalité, elles n'y allaient pas avec leur corps physique, mais avec leur corps astral. Certains médecins ont vérifié la réalité de ce phénomène. Ils se sont appropriés les recettes, qui sont très difficiles à reconstituer exactement, parce que

rien n'y est très clairement dit, et ils les ont expérimentées. Dans tous ces onguents on introduisait des substances excitantes qui provoquaient le dédoublement.

- Mais laissons cette question. C'était seulement pour vous dire qu'il existe des produits extrêmement puissants pour donner accès à des plans plus subtils que le plan physique, mais ces produits sont souvent très nocifs. C'est pourquoi je vous conseille de ne jamais vous en servir. La meilleure solution, c'est de
- chercher toutes ces sensations de plénitude, de liberté, de légèreté, de joie, de dilatation par des moyens spirituels. Voilà, il est là le chemin royal. Les vrais disciples ne comptent sur rien d'extérieur, ils savent qu'au-dedans d'eux-mêmes Dieu a déposé tous les trésors et toutes les richesses, tous les produits de tous les laboratoires et de toutes les pharmacies, il suffit d'aller les chercher et de les utiliser. Il serait dommage pour vous d'être restés dix ans, vingt ans, dans une École initiatique sans jamais avoir appris à mettre en valeur les richesses que vous possédez.

- Chaque organe des sens nous procure une partie de la connaissance du monde, et il est intéressant
- de noter comment ces sens sont hiérarchisés. Le toucher ne concerne que ce qui est solide, on ne touche ni ce qui est gazeux ni ce qui est éthérique, un peu les liquides, mais surtout les solides. Le goût, lui, est spécialisé pour les liquides. Vous direz : « Mais non,

quand je mets un bonbon dans la bouche il est solide et j'ai pourtant une sensation sucrée... » Ah ! Je vous répondrai que vous n'avez pas bien étudié la question : le goût ne fonctionne qu'à condition que ce que vous mettez dans la bouche soit en train de devenir liquide grâce à la salive. Prenons maintenant l'odorat. C'est un sens qui perçoit les odeurs, c'est-à-dire les émanations gazeuses. Le nez a donc encore des rapports avec la matière, bien que ce soit une matière plus subtile dont les particules flottent dans l'air. Ensuite, avec l'ouïe, ce ne sont déjà plus des particules matérielles, mais seulement des ondes, des vibrations. Et il en est de même pour la vue. Avec la vue on est presque dans le monde éthérique. Donc, vous voyez, les cinq sens sont hiérarchisés, du plus grossier au plus subtil.

- Mais si on veut maintenant pénétrer dans le monde astral, on ne peut plus se servir des cinq sens. Il faut un autre sens qui soit adapté, c'est-à-dire capable de percevoir une matière encore plus subtile. Tous ceux qui n'ont pas encore développé ce sixième sens ne peuvent pas savoir qu'il existe une autre matière, une autre région, ils ne soupçonnent pas que l'univers est parcouru par d'autres vibrations qui peuvent nous procurer des sensations beaucoup plus vastes et intenses. Pour toucher un objet, il faut être tout près. Pour le goûter, aussi. Pour respirer un parfum, on peut être déjà à une certaine distance. Pour capter un son, la distance peut être encore plus

grande... Et pour la vue, encore plus grande, car les yeux sont formés pour nous permettre de recevoir des instructions et des renseignements de très loin. Vous voyez de nouveau comment la nature a très intelligemment établi cette hiérarchie entre les cinq sens. Mais elle ne s'est pas arrêtée là, et maintenant d'autres sens doivent nous mettre en contact avec des régions encore plus vastes et plus lointaines.

- Tant que l'être humain n'a pas développé les organes qui peuvent le mettre en contact avec des régions et des entités beaucoup plus élevées, il ne connaîtra pas grand-chose. Il parlera, il écrira, il expliquera, il critiquera, il jugera, mais il sera toujours
- dans l'erreur parce qu'il ne connaîtra qu'une partie de la réalité. S'il veut connaître toute la réalité, il faut qu'il s'exerce à éveiller d'autres facultés qu'il a toujours possédées mais qui dorment en attendant d'être
- utilisées. À une époque très lointaine où l'homme n'avait pas vraiment pris possession de son corps physique, la tradition initiatique rapporte qu'il vivait toujours dédoublé, hors de son corps... Par la suite,
- quand son esprit a commencé à descendre progressivement dans la matière, il a développé les facultés qui lui permettaient de travailler sur cette matière (les cinq sens), tandis qu'il laissait s'émousser ses facultés médiumniques. Mais il ne les a pas perdues, il les possède encore.

Regardez les enfants. Pendant toute une période, jusqu'à sept ans, ils ne sont pas complètement entrés

dans leur corps physique : ils reflètent la période où l'humanité en était à ce stade de l'évolution. À cette époque les hommes parlaient avec les esprits de la nature et les âmes des morts, communiquaient avec eux, les rencontraient, et quand ils mouraient eux-mêmes, ils ne savaient pas s'ils étaient morts ou vivants. Le monde invisible, le monde des esprits était pour eux la plus grande réalité ; ils flottaient dans l'atmosphère comme s'ils étaient immatériels, et de temps en temps seulement ils rentraient dans leur corps physique. Dans ces conditions, ils n'étaient absolument pas préparés à travailler sur la matière. Or, leur évolution devait passer par là. Actuellement, les hommes ont acquis des moyens intellectuels formidables pour dominer la matière, mais en même temps ils ont oublié l'existence du monde spirituel, ils ont coupé le contact avec lui. Chez certains, bien sûr, il en est resté une souvenance, une intuition, mais la majorité a oublié.

Il existe deux formes de connaissance, intellectuelle et spirituelle, alors si on peut développer les deux, c'est encore mieux. Il ne faut jamais oublier que la nature elle-même, c'est-à-dire l'Intelligence cosmique, a ses vues sur l'évolution de l'humanité : elle a envisagé le développement de l'être humain dans les deux sens, vers la matière et vers l'esprit. Mais comme il est très difficile de développer les deux côtés en même temps, elle lui a donné des siècles et des millénaires pour travailler dans une

seule direction, tout en laissant quelques voies ouvertes dans l'autre afin de ne pas entraver son évolution spirituelle. Donc, pour cette époque-ci,

- l'Esprit cosmique a décidé de permettre aux humains de se développer dans le domaine des sensations, de la vue, de l'ouïe, du goût, du toucher, etc... Il les laisse
- descendre dans la matière pour la posséder, la toucher, l'explorer, la connaître, et surtout faire un travail avec elle.

Ne vous étonnez pas, c'est ainsi, c'est un passage. L'esprit humain est obligé de descendre de plus en plus profondément dans la matière pour la connaître, au point de perdre presque tout souvenir de la patrie céleste où il vivait dans le passé lointain.

- Mais en connaissant de mieux en mieux la matière il y fait de nombreuses acquisitions, et surtout il commence à dominer sa propre matière. Pour le moment, bien sûr, seule une petite minorité en est capable,
- mais pour l'homme le but de l'existence terrestre, c'est de descendre dans le corps physique afin de prendre possession de ses facultés et de les utiliser pour travailler sur le monde extérieur.

Quand je dis que l'esprit humain « descend dans la matière », je sous-entends tout d'abord dans le

- corps physique, pour s'y installer, en prendre possession et devenir le maître. Ensuite, quand il y est bien chez lui, il travaille et agit à son tour sur le milieu extérieur. Là aussi il manipule les choses en maître : il transforme, il construit, il détruit... C'est toute une

période d'involution, de descente dans la matière. • Mais comme l'Esprit divin a des projets grandioses pour l'être humain, Il ne le laissera pas descendre indéfiniment, s'engouffrer complètement, perdre tout contact avec le Ciel et oublier ses origines. Dès qu'il aura atteint un stade suffisant de possession de soi, de maîtrise sur son cerveau, ses membres et toutes ses facultés, de connaissance de toutes les propriétés des éléments, alors d'autres influences, d'autres forces, d'autres courants commenceront à le porter, à le soulever, et, progressivement, il retrouvera les facultés qu'il possédait dans le passé lointain : il connaîtra à la fois la matière et l'esprit.¹

Il est dit dans la Genèse qu'Adam et Ève ont mangé du fruit de l'Arbre de la Connaissance du Bien et du Mal. Cela signifie qu'ils n'ont pas voulu se contenter de connaître l'esprit mais qu'ils ont aussi voulu descendre dans la matière ; ils ont donc commencé à descendre, et là, à travers la joie et les souffrances, la santé et les maladies, c'est plutôt le mal qu'ils étudient depuis des millions d'années. Il dépendait d'eux de rester en haut, dans le Paradis, et de ne manger que des fruits de l'Arbre de la Vie éternelle, mais poussés par la curiosité, ils ont voulu voir ce qu'il y avait en bas, et c'est alors qu'ils ont commencé à souffrir du froid, de l'obscurité, de la maladie, de la mort.

Et l'humanité continue encore sa descente... Certaines religions appellent cette descente le « péché ».

- originel ». Mais on peut aussi l'interpréter comme des
- études dans lesquelles l'être humain a voulu se lancer. Oui, cet Arbre de la Connaissance du Bien et du Mal, c'était des études à faire, des études difficiles,
 - car l'homme doit affronter une matière de plus en plus dense. Mais qu'y a-t-il de mauvais à cela ? Il a choisi de descendre s'instruire, et il est descendu ; maintenant il est plongé dans ses études jusqu'au cou en train de se rendre compte dans quel enfer il s'est aventuré.
 - Pour le moment il étudie le mal, mais un beau jour il remontera pour étudier le bien.²

Je connais les projets et les plans de l'Intelligence cosmique, je sais que lorsque les humains auront maîtrisé et dominé la matière grâce aux cinq sens, de nouveau ils commenceront à prendre leur essor vers les hauteurs pour développer leurs sens spirituels.

- Donc, que ceux qui souhaitent avancer sur le chemin de l'évolution commencent à réduire un peu les sensations qu'ils éprouvent par les cinq sens pour chercher désormais en eux-mêmes. Au-dedans, c'est vaste, c'est riche... seulement il faut chercher !

Notes

1. Cf. *Le Verseau et l'avènement de l'Âge d'Or*, Œuvres complètes, t. 26, chap. II : « La véritable religion du Christ », partie V.
2. Cf. *Les deux arbres du Paradis*, Œuvres complètes, t. 3, chap. IX-II : « Les deux arbres du Paradis : le serpent de la Genèse » et chap. IX-III : « Le retour de l'enfant prodigue ».

II

L'AURA

I

Tout ce qui existe, les humains, les animaux, les plantes, et même les pierres, émet des particules, produit des émanations, et cette atmosphère fluidique, subtile, qui entoure toute chose, c'est cela justement que l'on appelle l'aura. Évidemment, elle n'est pas visible, excepté par les clairvoyants, et beaucoup de gens ne savent même pas qu'elle existe. L'aura, c'est donc cette sorte de halo qui entoure chaque être humain, avec cette différence que, chez certains, elle est large, vaste, lumineuse, puissante, elle possède des vibrations intenses et des couleurs splendides, tandis que chez d'autres, au contraire, elle est petite, terne, brouillée et laide.

On peut comparer l'aura à la peau. Vous connaissez l'importance de la peau pour le corps physique. Elle a de nombreuses fonctions. D'abord, une fonction de protection, exactement comme un bouclier, comme une carapace : protection contre les chocs, contre les substances nocives, contre les différences

de température, etc. Ensuite, une fonction d'échange, car la peau absorbe, respire et rejette. Enfin, la peau joue le rôle d'un appareil de sensibilité et c'est par elle que l'on sent la température, les contacts, la douleur, etc... Mais je ne m'arrêterai pas là-dessus, ce n'est pas mon domaine, et si vous voulez des renseignements détaillés, vous les trouverez dans les livres d'anatomie et de physiologie. Ce qui m'intéresse, c'est de faire un parallèle entre la peau et l'aura.

- L'aura possède les mêmes fonctions que la peau. On peut dire que c'est la peau de l'âme, c'est elle qui l'enveloppe, qui la protège, c'est elle qui lui donne la sensibilité, et c'est elle enfin qui laisse passer les courants cosmiques, qui permet les échanges entre l'âme humaine et toutes les créatures, jusqu'aux étoiles, entre l'âme d'une créature et l'Âme universelle.

On peut aussi comparer l'aura à l'atmosphère qui entoure la terre. Oui, c'est extraordinaire ! La terre possède un rideau de protection, sa peau. Elle est un peu plus épaisse que la nôtre, c'est vrai, mais elle joue exactement le même rôle. Grâce à son atmosphère, combien la terre évite de dangers dans sa course à travers l'espace ! Tous les corps qui viennent de l'espace et qui pourraient produire des catastrophes s'ils arrivaient jusqu'à la terre, sont obligés d'entrer tout d'abord en contact avec les couches de l'atmosphère où ils sont souvent désintégrés. L'atmosphère nous protège encore d'autres dangers comme certains rayons cosmiques, par exemple, qui

seraient mortels pour nous mais qui, en traversant les couches de l'atmosphère, sont neutralisés par les éléments chimiques dont elle est imprégnée.

À travers notre aura il se produit donc un échange • ininterrompu entre nous et les forces de la nature. Toutes les influences cosmiques, planétaires et zodiacales qui se déversent constamment dans l'espace, viennent jusqu'à nous, et d'après la qualité de notre aura, d'après sa sensibilité, sa pureté et les couleurs qu'elle possède, nous recevons telle et telle forces ou nous ne les recevons pas. L'aura représente donc nos • antennes, c'est un appareil qui capte les messages, les ondes, les forces qui nous viennent de l'univers. Supposez maintenant qu'il y ait dans le monde cer- • taines influences néfastes. Si vous avez une aura très puissante, très lumineuse, ces forces ne peuvent pas passer et venir jusqu'à votre conscience pour vous toucher, vous ébranler ou vous nuire. Pourquoi ? Parce qu'avant de vous atteindre, elles doivent • d'abord rencontrer votre aura. Cette aura est une barrière, si vous voulez, un mur, ou comme une douane à la frontière, et à cette douane se trouvent des employés qui ne laissent passer personne sans vérifier ce qu'il y a dans les bagages, dans les sacs, dans les voitures. Ces douaniers agissent en dehors de notre conscience, mais ils peuvent nous avertir. On différencie les fonctions de l'aura, mais en réalité elles sont liées : la sensibilité, l'échange et la pro- • tection, tout cela se fait en même temps.

Maintenant, quels sont les facteurs qui agissent pour la formation de l'aura ? Exactement comme pour la formation de la peau. Il y a des peaux qui sont grossières, rêches, sèches, et d'autres au contraire, qui sont souples, fines, douces... N'importe qui, ou presque, est capable d'un seul coup d'œil de juger la qualité d'une peau. Et de quoi dépend cette qualité ? De tout l'organisme, du bon fonctionnement physiologique aussi bien que psychique. C'est l'homme qui forme sa peau.¹

- Oui, la peau révèle beaucoup de choses. Si elle est vraiment fine et spirituelle, c'est que l'homme est spirituel, parce que personne ne peut se former une peau qui ne lui corresponde pas. Inconsciemment, bien sûr, c'est l'homme qui travaille sur sa peau, et s'il savait comment s'y prendre, il pourrait même la changer. Évidemment, c'est très difficile, mais c'est
- possible et c'est très important. Toute la destinée de l'homme dépend de sa peau, parce que ses relations avec les humains et le monde extérieur dépendent de la peau. Je vous dis cela pour que vous y réfléchis-
- siez. Chaque détail de la peau a une signification. Même sa consistance (lisse, souple, dure, flasque, molle) reflète les qualités, les caractéristiques essentielles d'un être : sa résistance, sa volonté, son activité, ou au contraire sa faiblesse, sa paresse et ses déficiences.

- Le destin de l'homme, ses succès, ses échecs, tout est dans la peau. Déjà, en serrant la main de quel-

qu'un, comme ça : « Bonjour ! Comment allez-vous ? » on peut découvrir ses qualités essentielles. Si on connaissait les correspondances, en serrant seulement la main, on pourrait avoir une idée juste des qualités et des faiblesses de n'importe qui. Mais comme on se serre les mains automatiquement, sans faire attention à rien... on ne découvre rien. On serre une main pour établir un contact, faire un échange avec une autre personne et, dans cet échange, on doit lui donner ce que l'on a de bon, et elle, de son côté, doit faire de même. Si ce geste ne doit rien apporter, autant ne pas le faire.

Mais revenons à l'aura. Comme je vous l'ai dit tout à l'heure, ce sont des émanations, et pas seulement des émanations du corps physique, car les émanations du corps physique ne seraient pas suffisantes pour former l'aura. L'aura, c'est quelque chose de plus complexe, c'est une combinaison de toutes les émanations de tous nos corps subtils, et chacun d'entre eux, par ses émanations particulières, ajoute de nouvelles nuances. Le corps éthérique de l'homme forme une aura qui pénètre l'aura de son corps physique et cette aura des corps physique et éthérique révèle sa santé et sa vigueur. Ses corps astral et mental, par leur activité ou leur inertie, leurs qualités ou leurs défauts, ajoutent d'autres émanations, d'autres couleurs à cette aura première, et révèlent ainsi la

nature de ses sentiments et de ses pensées. Et si les corps causal, bouddhique et atmique sont éveillés, ils ajoutent encore d'autres couleurs plus lumineuses, d'autres vibrations plus puissantes.

- Ce sont les émanations de ces trois corps supérieurs qui forment le corps de gloire dont saint Paul fait mention dans ses Épîtres. Je vous en ai souvent parlé. On l'appelle aussi le corps de l'immortalité, le corps de la lumière ou le corps du Christ. Quand, au moment de sa transfiguration sur le Mont Thabor, Jésus est apparu avec Moïse et Élie à ses disciples Pierre, Jacques et Jean, il était tellement lumineux et rayonnant qu'ils n'ont pu supporter cet éclat et sont tombés la face contre terre. « *Son visage resplendit comme le soleil*, dit l'Évangile, *ses vêtements devinrent blancs comme la lumière*. » Cette transfiguration était une manifestation du corps de gloire.²
- Le corps de gloire comme l'aura est une émanation de l'être humain, mais alors que l'aura exprime la totalité de l'être – ses défauts aussi bien que ses qualités – le corps de gloire est l'expression de la vie spirituelle la plus intense. C'est pourquoi le corps de gloire se manifeste seulement chez les grands
- Maîtres. C'est grâce à ce corps tellement pur et lumineux qu'ils guérissent les malades, apportent des bénédictions partout où ils passent, et voyagent dans l'espace.
- L'aura est donc la fusion de toutes les émanations de l'être tout entier. C'est pourquoi, quand un Initié

veut connaître une personne, il n'observe pas tellement son apparence extérieure : sa physionomie, ses gestes, son langage ; non, mais il tâche de sentir son aura. Toutes les couleurs, les forces et les émanations fluidiques qui s'échappent de l'homme, et qu'il ne peut cacher ni contrôler, voilà ce que l'Initié observe. Certaines personnes sont de véritables artistes pour le camouflage : elles maîtrisent parfaitement leurs gestes, leur voix, leur regard, leur langage. Et ce qu'elles ne savent pas, c'est qu'elles n'ont aucun pouvoir sur les manifestations subtiles de leur vie intérieure. Leurs pensées, leurs sentiments créent des formes, des couleurs qu'elles n'ont aucun pouvoir de changer ni de cacher. C'est pourquoi, pour un véritable Initié, tout est clair : si les êtres sont dans l'harmonie ou le désordre, s'il émane d'eux quelque chose de constructif, de bénéfique, de vivifiant, de lumineux, une atmosphère dans laquelle on se renforce ou se purifie, ou, au contraire, on s'embourbe, tout de suite il le sent. Et même la santé est visible d'après l'aura, car l'état du foie, des poumons, du cerveau, etc., tout cela se reflète sur l'aura.

L'aura représente donc un livre, mais un livre d'une telle subtilité qu'il est difficile d'en avoir une idée. Et de même qu'il n'existe pas deux créatures qui possèdent les mêmes empreintes digitales, de même il n'existe pas deux créatures qui possèdent la même aura, car l'aura représente la totalité de l'être humain.

- L'atmosphère de la terre est imprégnée de toutes les émanations des humains, des animaux, des plantes, des pierres, des eaux, des montagnes et de toutes les forces qui viennent des planètes et des étoiles. Il en
- est de même de l'aura humaine ; c'est une synthèse très vaste, très riche de tout ce qui se trouve dans l'homme. D'ailleurs, les minéraux, les plantes et les animaux ont aussi une aura, mais une aura seulement physique. Les minéraux, les métaux et les cristaux projettent certaines forces qui forment autour d'eux une sorte de petit champ magnétique coloré.
- Chez les plantes, le corps éthérique ajoute sa vitalité, son besoin de croissance et rend leur aura plus intense, plus vivante que celle des minéraux. Chez
- les animaux, l'aura est encore plus riche parce qu'ils ont déjà un corps astral, le corps des désirs. En général, ils n'ont pas encore commencé à développer leur corps mental, sauf certains, comme le chien, le cheval, l'éléphant, le singe... chez qui les biologistes discernent une faculté de penser. C'est une pensée rudimentaire bien sûr, mais au voisinage des humains, leur corps mental commence à se développer, car les humains, en s'occupant des animaux, en les aimant, en les soignant, contribuent beaucoup à leur évolu-
- tion. Quant aux humains, ils développent actuellement leur corps mental d'une façon prodigieuse ; ils ne le font pas toujours dans le sens le plus favorable, mais ceux qui savent diriger et maîtriser leur pensée renforcent énormément leur aura.

Quant aux saints, aux prophètes, aux Initiés, par leur adoration et leur amour envers le Créateur, ils développent leur corps causal, leur corps bouddhique et leur corps atmique qui forment une aura d'une splendeur extraordinaire avec des couleurs en perpétuel mouvement comme des feux d'artifice. Leur aura est aussi très vaste, et on raconte même que l'aura de Bouddha s'étendait sur plusieurs lieues. • Oui, les grands Maîtres sont capables d'élargir leur aura afin de prendre toute une région sous leur protection et de pénétrer en même temps l'aura de tous les hommes qui l'habitent afin de les imprégner pour leur insuffler la nouvelle vie. Ils n'ont pas d'autre désir ni d'autre but que d'élargir leur aura pour atteindre et prendre sous leurs ailes, comme on dit, le plus grand nombre de créatures. Voilà leur idéal ! Il est grandiose, sublime. C'est par leur aura qu'ils purifient l'atmosphère autour d'eux, qu'ils embellissent, illuminent et ressuscitent les créatures. C'est par elle aussi qu'ils travaillent sur les graines et la • végétation et qu'ils changent les courants atmosphériques. Oui, l'aura des Initiés est quel que chose de divin !

Grâce à cette aura immense, qui leur permet d'at- • teindre d'innombrables régions dans l'univers, les Initiés arrivent à une compréhension profonde des choses qui n'est pas une compréhension intellectuelle. C'est pourquoi vous aussi, vous devez cesser d'oc- • cuper votre intellect à des préoccupations qui ne vous

apportent ni des visions célestes ni la béatitude et vous élançer, grâce à une aura puissante, lumineuse, vers des régions sublimes où vous apprendrez comment Dieu a créé le monde et ce qu'Il a écrit à travers les étoiles, les montagnes, les lacs, les oiseaux,

- les animaux, les plantes. Mais pour augmenter l'intensité, la pureté et la puissance de l'aura, l'essentiel, c'est d'avoir ce haut idéal de travailler sur soi-même, d'accomplir des actes nobles et justes, d'avoir des pensées pures et des sentiments purs.
- Ceux qui trouvent que la nature de leurs actes, de leurs pensées et de leurs sentiments n'a aucune importance parce que la morale et la religion sont maintenant quelque chose de périmé dont il faut se débarrasser, ceux-là enlaidissent leur aura et ne produisent plus que des couleurs ternes et sales, des
- vibrations chaotiques et désharmonieuses, et inconsciemment les autres le sentent et s'éloignent. On n'aime que ce qui est pur, lumineux, harmonieux, et celui qui veut être aimé doit comprendre qu'il n'a qu'à laisser entrer en lui des forces pures et lumineuses.
- Pour ceux qui cherchent l'amour, la puissance ou la lumière, il n'y a pas d'autre méthode que de travailler sur leur aura afin d'enlever les couleurs
- ternes qui détruisent, par leurs vibrations, tout ce qui est bon chez les autres. Vous le savez, certains restent cinq minutes à peine près de vous et ensuite vous cherchez en vain votre inspiration, votre joie et votre foi en Dieu. Tout a disparu... D'autres restent cinq

minutes avec vous et vous êtes ressuscité, vos vieilles cellules ont disparu et de nouveau vous avez la foi, de nouveau vous avez un élan. Il faut que vous sachiez que la cause de ces changements, c'est leur aura.

■ C'est pourquoi l'aura est comme un instrument magique dans la main des Initiés. Comme elle fait partie d'eux-mêmes, partout où ils vont ils améliorent le royaume des minéraux, des plantes, des animaux et des hommes. Et cela ne s'arrête pas là. Par son aura un Maître aide même les désincarnés qui sont des milliards et des milliards dans l'espace... Oui, même là-bas, dans l'autre monde, son aura parvient à les atteindre. Je connais cette question, je l'ai étudiée. Un Maître améliore le destin d'une quantité innombrable d'êtres dans le monde astral et dans le monde mental ; si sur la terre, il ne s'occupe que d'une poignée d'hommes, de l'autre côté il est sans cesse en contact avec une multitude de créatures qui viennent se chauffer, s'éclairer à son aura et prendre un peu de vitalité pour évoluer.

■ Oui, le véritable travail des grands Maîtres n'est même pas ici, parmi les humains ; c'est de l'autre côté que leur travail est beaucoup plus intense, même si l'on n'en voit rien. Les grands Maîtres qui ont réalisé de tout leur cœur, de toute leur âme, de tout leur esprit, cet idéal de servir Dieu, ont éveillé leurs corps causal et bouddhique dont les vibrations atteignent même les créatures qui vivent sur les autres planètes.

Et de la même façon les Maîtres qui sont sur les autres planètes atteignent les créatures terrestres, et ainsi il se fait un échange non seulement dans le système solaire mais dans le cosmos tout entier. Dieu n'a établi ni limite ni frontière dans l'univers, et si l'on dit que l'amour est tout-puissant, c'est parce qu'il peut traverser l'espace pour atteindre les étoiles et toucher les entités les plus éloignées.

• Pourquoi a-t-on toujours représenté les saints avec une auréole autour de la tête ? Dans le passé, il existait toute une science des couleurs qui expliquait que chaque vertu s'exprime à travers une couleur particulière et que ce sont les couleurs produites par ces vertus qui forment l'aura.³ Les saints sont des êtres d'une grande pureté qui veulent se rapprocher du Seigneur, se fondre en Lui pour Le connaître et devenir comme Lui, et dans ce désir de connaissance ils acquièrent une telle pénétration, une telle sagesse qu'une couleur jaune d'or jaillit du plus profond d'eux-mêmes et les enveloppe. Il existe toutes sortes de nuances de jaune, depuis celui qui est très fin, très délicat, jusqu'au jaune d'or. Chaque nuance a aussi une signification, et il y aurait beaucoup à dire à ce sujet car il touche un problème alchimique : comment transformer toute matière en or fluidique.

• Si le disciple ne développe pas certaines qualités et vertus pour se protéger, les ennemis se faufilent en lui et il ne peut plus s'en débarrasser. Alors, comment se protéger ? En travaillant sur l'aura, sur sa

pureté, sa luminosité, sa beauté, sa puissance et sa grandeur. Chacune de ces caractéristiques dépend des vertus sur lesquelles l'homme a travaillé. Si l'homme est pur, son aura devient limpide et transparente. S'il est intelligent, son aura est de plus en plus lumineuse. S'il vit une vie intense, elle vibre énormément. S'il a une grande volonté, elle devient très puissante. S'il se concentre sur les questions spirituelles, elle s'élargit, s'amplifie et devient immense. Et la beauté, c'est-à-dire la beauté de ses couleurs, dépend de l'harmonie entre toutes les qualités et vertus. L'aura a encore beaucoup de nuances, mais je vous ai dit l'essentiel.

Donc, ceux qui ont toujours de bonnes pensées, la foi, l'espérance, la bonté, la pureté, reçoivent toutes les richesses de la nature et ce qui est mauvais ne peut plus pénétrer en eux. À ce moment-là, ils sont protégés comme par un bouclier. Et justement, le bouclier que porte le chevalier dans les contes n'est rien d'autre que le symbole de l'aura. Et l'épée du chevalier ? Ce sont les projections de lumière qui sortent de l'homme. Vous voyez, ce sont deux symboles. L'aura, cette enceinte qui nous entoure, représente le principe féminin ; et la pensée que l'homme projette, ou son esprit qui s'élance dans l'espace, représente le principe masculin, actif, dynamique. Ces deux symboles du bouclier et de l'épée qui remontent à la plus haute antiquité, représentent donc les deux principes : le principe féminin, l'aura, et le principe mas-

culin, actif, la pensée soutenue par la volonté, qui vole comme une flèche. D'ailleurs, l'épée, la flèche, la lance, ont toujours représenté le principe masculin, actif. En astrologie, le Sagittaire qui tire des flèches est le symbole de l'Initié qui projette sa pensée. Il tire à l'arc pour protéger la cité des Initiés afin qu'aucun ennemi ne puisse y pénétrer.

Regardez comment, dans le plan physique, les humains ont su perfectionner les outils et les appareils avec lesquels ils doivent travailler ou se défendre. Les aspirateurs ont remplacé les balais, les tracteurs ont remplacé les charrettes, les tanks, les fusées et les missiles ont remplacé les flèches, les lances et les baïonnettes. Mais dans le plan spirituel les humains restent pauvres, démunis. Et pourtant, des moyens et des armes, il en existe de toutes sortes. Tout ce que l'on a pu trouver dans le plan physique a son équivalent dans le plan spirituel. Dans le plan physique, c'est la peau et les vêtements qui protègent notre corps, dans le plan spirituel c'est l'aura qui joue ce rôle.

Il n'existe pas de protection plus efficace qu'une aura pure et lumineuse. Bien sûr, tous les objets, les figures ou les formules magiques mentionnés par la tradition ésotérique ont leur raison d'être, tous ont un sens profond, mais aucune formule, aucun talisman n'est aussi puissant que l'aura. Avant de s'adresser aux esprits et surtout aux esprits infernaux, un Mage trace un cercle pour y inscrire, à l'intérieur, les

noms de Dieu ou des symboles ; ce cercle est un rappel de l'aura. On ne peut impunément donner des ordres aux esprits ténébreux si on n'a pas autour de soi un cercle protecteur, une aura puissante. D'une façon générale, on peut dire aussi qu'on n'obtiendra pas de résultats spirituels si on n'a pas autour de soi un cercle de protection, c'est-à-dire l'aura composée de vertus et de forces divines que symbolisent les noms de Dieu inscrits dans le cercle.

Mais beaucoup de gens barbotent dans les pratiques magiques sans connaître l'origine des symboles qu'ils utilisent, ni comprendre le sens de ce qu'ils font. Ils se contentent de se conformer aux rites indiqués dans les livres sans penser que c'est intérieurement qu'il faut aussi tracer un cercle et inscrire les noms de Dieu, c'est-à-dire acquérir les vertus qui forment une aura de pureté, de sainteté, de lumière et d'amour. Ils ignorent tout cela, c'est pourquoi, malgré le cercle, ils sont vulnérables. Ce cercle n'est tracé qu'extérieurement ; intérieurement ils ne sont pas au point, donc ils ne sont pas protégés.

Quand on dit que le mage, tenant dans sa main une baguette ou une épée, se place dans un cercle et lit des formules dans un livre, c'est tout à fait exact, mais pour l'Initié, chacun de ces détails correspond à quelque chose qu'il doit d'abord posséder en lui-même. L'Initié doit, tout d'abord, avoir la baguette magique intérieurement, l'épée intérieurement, et le livre aussi, intérieurement. L'Initié lit, et le livre repré-

sente la connaissance de toutes les forces et de tous les esprits de la nature. La baguette magique, ou l'épée, représente la volonté avec laquelle il doit opérer. S'il n'a pas cette baguette, cela veut dire qu'il ne possède pas la volonté et qu'il ne pourra pas conjurer les esprits.⁴

- Et maintenant, comment travailler sur l'aura ? On peut le faire de deux manières. D'abord par la volonté consciente, c'est-à-dire en se concentrant sur les couleurs, en imaginant que l'on nage dans les couleurs les plus pures, les plus lumineuses. Pour avoir une
- idée exacte des sept couleurs, vous devez vous servir d'un prisme. Les couleurs que vous voyez dans la nature sur les fleurs ou sur les oiseaux ne sont jamais exactement celles de la lumière solaire. Tandis qu'avec le prisme vous verrez ce que sont véritablement le rouge, l'orange, le jaune, le vert, le bleu
- et le violet... Ensuite, vous pouvez faire un exercice en imaginant que les couleurs sortent de vous et se propagent dans l'espace, que vous êtes plongé dans cette lumière, dans ces couleurs, que vous êtes entouré d'une sphère lumineuse et que vous envoyez votre amour dans tout l'univers. Ce sont des exercices tellement agréables qu'il se peut que vous ne vouliez plus vous arrêter de les faire !
- La deuxième méthode, c'est de travailler sur les vertus : la pureté, la patience, l'indulgence, la générosité, la bonté, l'espérance, la foi, l'humilité, la jus-

tice, le désintéressement. Cette deuxième méthode est la plus sûre. Vous travaillez sur les vertus et ce sont les vertus elles-mêmes qui forment l'aura. Évidemment, vous pouvez réunir ces deux méthodes, c'est encore mieux. Par les vertus cela se fait naturellement ; par la volonté consciente cela se fait aussi, mais c'est moins efficace. Car, supposons que vous vous concentriez tous les jours sur l'aura, mais qu'en même temps vous viviez une vie tout à fait ordinaire en transgressant les lois divines : d'un côté vous construisez, mais d'un autre vous démolissez. C'est pourquoi il vaut mieux joindre les deux méthodes : vivre une vie honnête, pure, pleine d'amour, et en même temps travailler consciemment sur l'aura par l'imagination.

Comme je vous l'ai dit, l'aura au fur et à mesure de son développement vous permettra de communier avec toutes les régions de l'espace. Étudiez les planètes de notre système solaire : des millions de kilomètres les séparent les unes des autres, mais en réalité elles se touchent, elles sont fusionnées et forment une unité. Oui, c'est en apparence seulement qu'elles sont séparées. Prenons l'exemple de la Terre : les continents ont une certaine étendue, mais les eaux sont en plus grande proportion que les continents ; à son tour l'atmosphère gazeuse qui enveloppe la planète occupe plusieurs fois son volume ; puis, au-delà de l'atmosphère, la Terre a un corps éthérique, un corps astral et un corps mental, encore plus vaste...

- Car la Terre est une créature animée, intelligente, qui a aussi une âme et un esprit. Et comme il en est de même pour les autres planètes, alors, vous voyez, toutes s'interpénètrent. Leur corps physique est éloigné, mais leur aura, leurs émanations se fusionnent.
- C'est ainsi qu'on peut expliquer, en astrologie, les influences planétaires ; grâce à leur aura, les planètes s'interpénètrent et agissent les unes sur les autres et sur les créatures qui les habitent.

Beaucoup de choses sur l'aura ne sont pas encore

- expliquées, mais l'essentiel, c'est d'apprendre à vous occuper de votre aura comme vous vous occupez de votre peau. Vous prenez des bains, vous vous lavez. n'est-ce-pas ?... Mais évidemment, pour l'aura, c'est un peu plus difficile : on ne peut pas lui appliquer des lotions, des crèmes... ou des biftecks, pour l'adoucir ! D'ailleurs, même pour la peau, ce n'est pas fameux non plus. Il y a des femmes qui ne se lavent pas le visage, soi-disant pour ne pas abîmer leur peau. Mais il n'y a rien de plus merveilleux que l'eau ! Laissez toutes ces lotions et ces crèmes qui sont même dangereuses : vous ne savez pas ce qui pénètre à travers vos pores.
- L'humanité actuelle est habituée à améliorer uniquement l'apparence, mais dans l'avenir on insistera davantage sur le côté intérieur, et, au lieu de courir dans tous les instituts de beauté terrestres, les femmes entreront dans leur institut de beauté spirituel, c'est-à-dire elles travailleront sur leur aura. C'est cela, le

véritable institut de beauté. Une aura intense, lumineuse apporte l'embellissement... et, au moins, un embellissement durable ! Car une femme qui sort d'un institut de beauté est jolie pour vingt-quatre heures... mais le lendemain, quel vieux tableau ! Eh oui, c'est parce que l'amélioration ne vient pas du dedans : tout ce qui ne vient pas du dedans ne dure pas.

Les particules émanées par un grand Maître sont vivantes, intenses, lumineuses, puissantes. En pénétrant notre aura, ces particules entrent dans notre structure et transforment notre être.⁵ Ceux qui ont reçu avec amour ces émanations, commencent un jour à penser comme leur Maître, à agir comme leur Maître, et ils deviennent libres comme lui. Bien sûr, cela n'arrive qu'après des années et des années, mais cela arrive. Malheureusement les gens ne s'arrêtent jamais sur ce côté invisible. Ils ne comptent que sur ce que l'on peut leur montrer ou leur faire toucher. Le côté invisible, ils le négligent. Et pourtant il est tellement important !

Donc, décidez-vous à travailler sur l'aura et vous comprendrez beaucoup de choses. Quand vous êtes en colère, vous êtes noyé dans une couleur rouge feu, mais sombre, sale, très différente du rouge rose de l'amour. Et si vous n'avez pas la foi, si vous n'avez pas la paix, le bleu de votre aura est terne, laid ; alors

que plus votre foi augmente, plus la couleur bleue ressemble au bleu du ciel.

- Chaque jour tâchez de faire cet exercice. Prenez un prisme, orientez-le à la lumière du soleil, et regardez comment, en le traversant, cette lumière se décompose en sept couleurs. Et quand vous aurez bien contemplé les vraies couleurs, à ce moment-là
- fermez les yeux et imaginez que vous êtes entouré de violet, puis de bleu, de vert, et ainsi de suite... Ou alors, commencez par le rouge pour aller jusqu'au violet en gardant quelques minutes chaque couleur
- autour de vous. En pratiquant chaque jour cet exercice, vous arriverez à purifier votre aura, à la renforcer, et vous vous sentirez tellement bien que vous serez étonné vous-même. Et même, quand quelqu'un de votre famille ou de vos amis est malade, ou malheureux, découragé, si vraiment vous voulez l'aider, faites la même chose sur lui, envoyez-lui les plus belles couleurs du prisme. Oui, combien d'exercices on peut faire avec l'aura et les couleurs !
- Tous ces exercices sur les couleurs, vous pouvez les faire en allant le matin au lever du soleil. En regardant le soleil, en voyant l'aura dont il est entouré et comment les couleurs jaillissent de lui et se propagent dans l'espace, dites : « Moi aussi, je veux entourer mon être de lumières d'or, de bleu, de violet... »
- Et baignez-vous longtemps dans cette splendeur, dans ces couleurs, contemplez-les, imaginez qu'elles vont très loin, très loin, et que toutes les créatures se meu-

vent dans cette atmosphère merveilleuse, qu'elles nagent toutes dans cette lumière, qu'elles sont imprégnées de cette lumière... et votre aura deviendra pour elles une bénédiction. Vous pouvez y arriver car il n'y a pas de limites. Ce sont les hommes qui se créent toujours des limites. Il faut avoir une ambition insoumise pour le bien et dire : « J'irai jusque-là ! » Un Maître, un disciple très élevé, envoie son amour à toute la création, à tout l'univers, et cet amour va plus loin que les étoiles... Oui, pour certains, c'est une réalité ! Ils envoient leur amour jusqu'aux étoiles et comme une vague, l'amour des étoiles revient et déferle sur eux, et ils nagent dans l'amour, ils vivent dans l'amour cosmique.

Notes

1. Cf. « *Et il me montra un fleuve d'eau de la vie* », Partie XI, chap. 3-III : « Capter par la peau les influences bénéfiques des quatre éléments » et « *En esprit et en vérité* », Coll. Izvor n° 235, chap. IX : « La peau, organe de la connaissance ».
2. Cf. « *Et il me montra un fleuve d'eau de la vie* », Partie IV, chap. 4 : « L'édification du corps glorieux ».
3. Cf. *Les splendeurs de Tiphéreth*, Œuvres complètes, t. 10, chap. XI : « Les esprits des sept lumières » et « *En esprit et en vérité* », Coll. Izvor n° 235, chap. VIII : « Le vêtement de lumière ».
4. Cf. « *Cherchez le Royaume de Dieu et sa Justice* », Partie VI, chap. 3-II : « Cercle, baguette et parole magiques ».
5. Cf. *Qu'est-ce qu'un Maître spirituel ?*, Coll. Izvor n° 207, chap. X : « La présence magique d'un Maître ».

II

- Une des fonctions de l'aura est d'assurer les échanges entre les astres extérieurs et les astres qui sont en nous. Si notre aura est impure, sombre, non seulement elle ne peut saisir les bons courants, mais elle capte les mauvais. On dit qu'il existe des planètes bénéfiques et des planètes maléfiques. Mais alors, pourquoi une même planète agit-elle favorablement sur certains et défavorablement sur d'autres ? C'est simple : celui qui ne reçoit que ses mauvaises influences n'est pas préparé à capter les bonnes. En
- réalité, toutes les planètes sont bénéfiques mais leur action sur l'homme dépend de son aura. Si dans son aura se trouvent des éléments qui ne permettent pas aux influences bénéfiques d'une planète de pénétrer en lui, les courants que cette planète envoie s'altèrent, se brisent et produisent des effets nocifs.
- Tandis que si son aura est pure, puissante, toutes les influences, même les mauvaises, deviennent bonnes pour lui.

Ne soyez pas étonnés d'entendre que les planètes existent aussi en nous... L'homme est un reflet du cosmos, toutes les planètes existent également en lui • et, comme dans l'univers, elles tournent autour de son soleil intérieur. Il y a beaucoup de choses à dire là-dessus. Cette science était connue dans le passé, maintenant elle s'est presque perdue, mais dans l'avenir elle sera de nouveau enseignée.

Mars, Saturne, Uranus, Pluton sont considérés • comme des planètes maléfiques ; en réalité, elles le sont surtout pour les créatures qui ne laissent pas passer leurs vertus. Les bonnes qualités de Mars sont ♂ la volonté, l'audace, le désir de vaincre les difficultés, d'atteindre le but qu'on s'est fixé ; et les mauvaises sont évidemment la cruauté, la violence, le besoin de détruire. Les bonnes qualités de Vénus sont ♀ la beauté, le charme, la délicatesse, et les mauvaises la sensualité, la légèreté, l'infidélité. Ce sont les bons ou les mauvais aspects de ces planètes qui se manifestent dans l'être humain suivant que son aura est pure ou obstruée d'éléments qui, par affinité, attirent justement leurs bonnes ou leurs mauvaises influences.

Ces lois sont aussi valables pour les autres planètes. C'est la qualité de notre aura qui attire les vertus de Saturne (la patience, la stabilité, le désir de connaître) ou ses défauts (la tristesse, l'obstination, l'aigreur) ♂ les vertus de Jupiter (la grandeur, la générosité, la bonté, la clémence) ou ses défauts (l'ambition, la vanité, le désir de dominer les autres, de les 4

- écraser même). Donc, la question qui se pose pour le disciple, c'est de savoir travailler sur son aura pour qu'elle ne reçoive que les influences favorables des planètes. Car contrairement à l'opinion de la majorité des astrologues, les influences bonnes ou mauvaises des planètes sur un être humain ne dépendent pas exclusivement du signe et de la Maison dans lesquels elles se trouvent ni des aspects qu'elles ont entre elles ; suivant le degré d'évolution de la personne ces influences vont se manifester différemment. C'est pourquoi il est dit que « les astres inclinent, mais ne déterminent pas ».

- Vous voyez, la question de l'aura est très importante. Si votre aura n'est pas pure, non seulement les bonnes influences des planètes, mais les bénédictions que les êtres angéliques envoient sur la terre ne peuvent pénétrer en vous à cause de toutes les couches épaisses qui cachent votre être véritable. Quand les nuages sont épais, ils cachent le soleil qui ne peut plus chauffer ni éclairer les créatures. Il en est de même pour toute personne angoissée, troublée, pleine de colère ou de haine : il y a des nuages dans son aura.
- D'ailleurs, l'aura est d'une subtilité infinie de vibrations ; elle est animée de mouvements rapides, elle varie constamment d'après nos états de conscience
 - ou même notre état de santé. L'homme possède, bien sûr, une aura qui est constante et qui montre ce qu'il est profondément, mais il y a des nuances qui varient d'un moment à l'autre. C'est comme le visage : au

cours d'une journée il passe par toutes sortes d'expressions sans que change pour autant la forme du nez, du front ou de la bouche. Il en est de même de l'aura : elle est composée de certaines radiations, de certaines couleurs qui révèlent la véritable nature d'un homme, ce qui ne se modifiera pas au cours de son existence, tandis que d'autres vibrations vont et viennent, exprimant des états passagers.

- Donc, ceux qui se laissent aller à certaines émotions ou à certaines faiblesses, brouillent sans cesse leur aura, et quand les forces bénéfiques veulent pénétrer en eux pour y faire leur nid, elles en sont empêchées par de véritables carapaces de couleurs ternes et opaques. Supposez que vous viviez une vie déraisonnable, chaotique, votre aura sera alors traversée par tant de tourbillons et de vibrations désordonnées qu'elle ne sera plus un écran suffisamment puissant pour résister aux attaques et aux hostilités du monde invisible. Ensuite, les échanges que vous ferez avec l'univers et toutes les créatures ne seront pas harmonieux non plus. D'après la loi de l'affinité, vous ne recevrez de l'univers que ce qui est désordonné, chaotique et sombre, et tout ce qui est lumineux sera rejeté. La lumière attire la lumière, la pureté la pureté. Donc, si votre aura est impure, terne, chaotique, toutes les forces harmonieuses, pures et lumineuses resteront au-dehors, et seul ce qui est terne et laid s'engouffrera en elle parce qu'elle ne laissera passer que ce qui lui ressemble. Comme nous disons en

Bulgarie : « Les bourricots qui ont la gale se flairent par-dessus sept collines »... et ils se retrouvent !

- Donc, si votre aura n'est pas lumineuse, elle n'est pas un bon rideau de protection, ni un bon appareil pour percevoir le monde invisible et le côté caché des choses, et vous n'avez ni intuition, ni pressentiment. Vous ne pouvez pas non plus faire des échanges avec le Ciel, et les êtres des régions lointaines ne s'aperçoivent même pas de votre existence ; les êtres du monde invisible, qui habitent très haut, ne vous voient pas. Tandis que si votre aura est lumineuse, ils vous voient. Comment ? Supposez que vous naviguiez sur l'océan pendant la nuit ; si votre bateau n'est pas éclairé, personne ne le verra. Mais si vous faites des signaux, si vous projetez des lumières, on vous apercevra tout de suite et la communication se fera. C'est une image, évidemment, car, de nos jours, il existe beaucoup d'autres moyens pour établir des communications, mais elle vous donne une idée de ce que je veux vous faire comprendre.

La terre est comme un océan sur lequel nous naviguons de nuit ; nous sommes dans l'obscurité, et si nous ne projetons pas, du dedans, des signaux lumineux, les êtres invisibles, les anges, les archanges, ne nous apercevront pas. Il faut donc projeter des lumières, et ces lumières, c'est l'aura qui les projette. Donc, celui qui possède une aura très lumineuse est aperçu par les ouvriers du Ciel et s'il les appelle, ils peuvent se diriger vers lui à cause de sa lumière. Là

aussi, c'est une image... car si les esprits angéliques veulent retrouver quelqu'un, vous pensez bien qu'ils ont plus d'un moyen à leur disposition. Depuis toujours, on dit que la terre est une vallée de larmes, de souffrances et de ténèbres. Mais oui, et cela n'a rien d'étonnant si les hommes passent inaperçus quand ils souffrent, gémissent, se révoltent : ils n'émettent aucune lumière ! Il faut qu'ils envoient des signaux lumineux, et c'est par leur aura qu'ils peuvent les envoyer.

- L'aura vous sert donc à attirer sur vous l'attention des êtres célestes. Mais elle vous permet aussi d'avoir accès aux régions qu'habitent ces êtres. Pour pouvoir aller dans certains endroits, vous devez avoir un laissez-passer ; dès que vous l'avez obtenu, les portes s'ouvrent. C'est ainsi dans le plan physique, et il en va de même dans le plan spirituel. Pour pénétrer dans certaines régions du monde invisible, il faut un laissez-passer, et ce laissez-passer, c'est l'aura, les couleurs qu'elle contient. Ainsi, pour être admis
- dans une région déterminée, il faut posséder dans son aura les couleurs de cette région. Si vous possédez, par exemple, la couleur jaune or, vous serez reçu dans les bibliothèques de la nature et tous les secrets vous seront révélés. Le bleu vous amènera dans les régions de la musique ou de la religion, le rouge dans celles où vous puiserez l'essence même de la vitalité. L'aura est donc déterminante pour être reçu dans le monde invisible. Les couleurs qui s'y manifestent sont autant

de laissez-passer pour les régions auxquelles elles correspondent, et les esprits qui habitent ces régions vous reçoivent et viennent vous aider.

- Mais l'état de l'aura, sa pureté, sa limpidité, dépendent de la façon dont l'homme vit. S'il se laisse aller à la paresse intérieure, au désordre, aux vices, son aura devient semblable à un marécage d'où s'échappent toutes sortes de miasmes malsains que les autres sentent. Même s'ils ne voient rien – car à moins d'être clairvoyant il est difficile de voir l'aura des humains – ils sentent une atmosphère lourde, obscure, comme auprès d'un marécage. Tandis qu'un
- Initié, un Maître, qui pendant des siècles, des millénaires, a travaillé à développer en lui l'amour, la sagesse, la pureté, le désintéressement, possède une aura immense, dans laquelle les créatures viennent se baigner et où elles se sentent nourries, apaisées, renforcées, entraînées dans une direction divine. C'est pourquoi les disciples peuvent recevoir beaucoup de bénédictions de l'aura de leur Maître, mais à condition d'être conscients, car s'ils ne sont pas conscients, quoi que leur Maître fasse, ils resteront fermés à son influence.
- Cependant le disciple ne doit pas se contenter de bénéficier de l'aura de son Maître ; lui aussi doit travailler sur sa propre aura, et pour travailler sur son aura il doit changer de vie. Tant qu'il ne fait rien pour changer sa vie médiocre de faiblesses et de stupidités, tous les exercices de concentration sur l'aura qu'il

pourra faire ne serviront pas à grand-chose. C'est exactement ce qui se passe pour la santé : si on se contente de prendre des médicaments sans changer sa façon de vivre, les médicaments ne seront que des palliatifs. Mais il est très difficile de faire comprendre aux humains que la seule méthode vraiment efficace est un changement dans leur façon de vivre.

C'est en vous-même d'abord qu'une aura pure • apporte des améliorations ; mais elle transforme aussi l'ambiance autour de vous, et c'est pourquoi les autres commencent à vous aimer : sans même savoir pourquoi, ils se sentent bien auprès de vous. En réalité, ce qu'ils sentent, c'est une présence, la présence • des êtres lumineux que votre aura a attirés. Les entités célestes aiment les couleurs pures, et quand elles • aperçoivent un être entouré de cette lumière et de ces couleurs, elles accourent vers lui, comme les entités ténébreuses vont auprès des gens vicieux et méchants et les rendent repoussants pour leur entourage. Mais les humains sont tellement inconscients qu'ils ne savent ni pourquoi ni comment ils attirent les bonnes ou les mauvaises choses.

L'aura est un monde organisé, hiérarchisé. • Comme l'Arbre de la Vie elle est divisée en régions où habitent les archanges, les anges, les esprits de la nature, mais aussi les entités infernales.¹ Cela dépend de la vie de l'homme. Celui qui a cette grâce • d'être habité par des esprits lumineux se manifeste par des dons extraordinaires de clairvoyance, de clai-

raudience, de guérison... il fait des miracles ! Tandis que pour celui qui a attiré les entités maléfiques on parle de possessions, d'envoûtements...

C'est donc tout un travail qu'il faut accomplir sur soi-même pendant des années pour faire de son aura une antenne capable d'attirer tout ce qui est vraiment beau et bénéfique dans l'univers. Si je vous demande : « Est-ce que vous tenez vraiment à votre santé, à votre beauté, à votre paix, à votre bonheur ? Est-ce que vous tenez vraiment à être aimés ? » vous répondrez : « Mais oui, mais oui, nous ne voulons que cela ! » Et alors, pourquoi ne faites-vous rien pour l'obtenir ? Toutes ces bénédictions ne peuvent pas vous tomber dessus comme ça, par hasard. Le meilleur moyen pour les attirer est de travailler sur l'aura : par l'amour vous la vivifiez, par la sagesse vous la rendez plus lumineuse, par la force de votre caractère vous la rendez puissante, par une vie pure vous la rendez limpide et claire. Les qualités que vous donnez à votre aura dépendent des vertus que vous arrivez à développer.

- Il ne faut pas croire qu'en développant une seule vertu, vous obtiendrez toutes les bénédictions. Non, chaque chose est déterminée dans l'univers, et chaque vertu attire une bénédiction déterminée. Ce serait trop long de vous parler de toutes les nuances, mais vous pouvez y réfléchir vous-mêmes. Si vous savez observer, vous avez dû le remarquer dans des circonstances très simples de la vie. Quelqu'un parle, il s'exprime

avec force et conviction, et cette conviction influence les autres. Mais analysez bien ses paroles, peut-être vous rendrez-vous compte qu'il a dit beaucoup de bêtises. Inversement, il existe des personnes intelligentes et qui parlent intelligemment, mais la capacité de convaincre leur fait défaut : on ne les écoute pas. La force de persuasion est une chose, et l'intelligence en est une autre ! De même, ce sont des vertus différentes qui donnent à l'aura ses différentes qualités. Vous devez réfléchir à cela et comprendre que c'est en travaillant chaque jour à enrichir votre aura de qualités nouvelles que vous obtiendrez tout ce que vous désirez.

Notes

1. Cf. *De l'homme à Dieu, séphiroth et hiérarchies angéliques*, Coll. Izvor n° 236, chap. II : « Présentation de l'Arbre séphirothique ».

61
Système nerveux végétal et
Grand sympathique

III

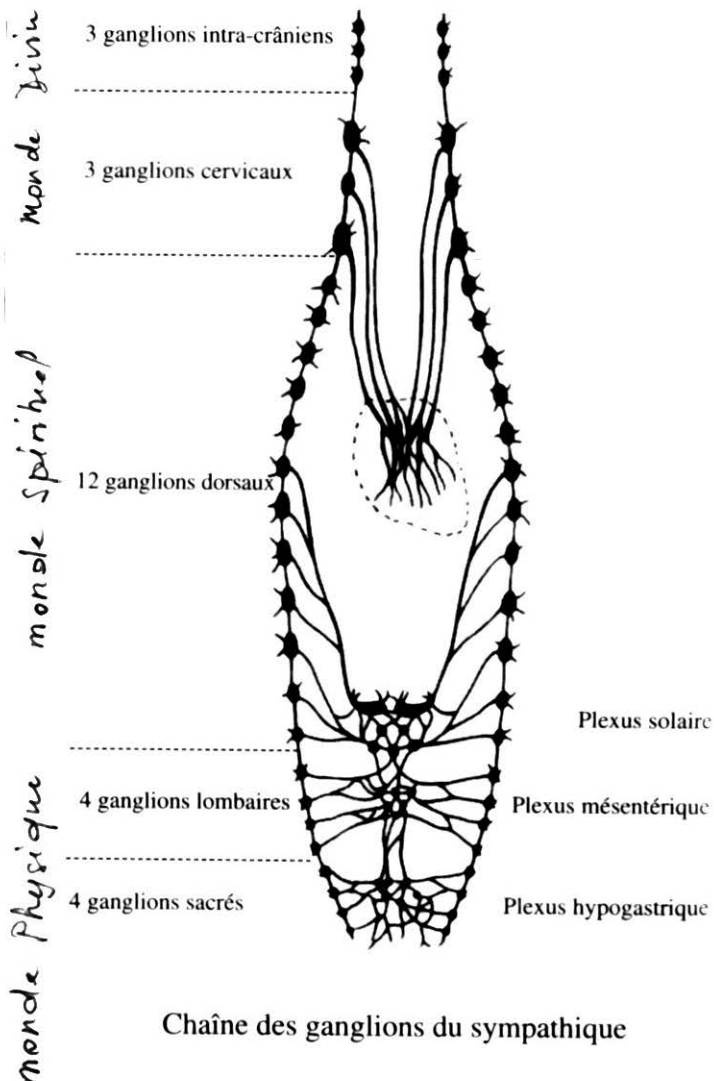
LE PLEXUS SOLAIRE

I

Le système sympathique comporte des centres qui s'étagent depuis le cerveau jusqu'à la base de la moelle épinière, et une partie périphérique constituée d'un ensemble de nerfs et de ganglions réunis entre eux par des réseaux de filets nerveux appelés plexus. Le plexus solaire, situé au niveau de l'estomac, est l'un d'entre eux.

Les ganglions du système sympathique se répartissent ainsi :

- 3 paires de ganglions intra-crâniens placés sur le trajet du nerf trijumeau.
- 3 paires de ganglions cervicaux en relation avec le cœur.
- 12 paires de ganglions dorsaux en relation avec les poumons et le plexus solaire.
- 4 paires de ganglions lombaires en relation avec le plexus solaire et, par le plexus solaire, avec l'estomac, l'intestin grêle, le foie, le pancréas, les reins.



$$2 \times 13 = 2 \times (2+1)$$

– 4 paires de ganglions sacrés en relation avec le rectum, les organes génitaux et la vessie.

Cela fait donc 26 paires. Ce nombre 26 n'est pas dû au hasard. Un kabbaliste vous dira que c'est le nombre des 4 lettres du nom de Dieu : ה ו ה י où ' = 10, ה = 5, י = 6, ה = 5. C'est extraordinaire de constater que le nom de Dieu est construit d'après les mêmes lois que celles qui régissent la structure du système sympathique.

Les 2 groupes de 3 paires de ganglions intra-crâniens et cervicaux sont en liaison avec le monde divin, ils correspondent au côté psychologique de la nature.

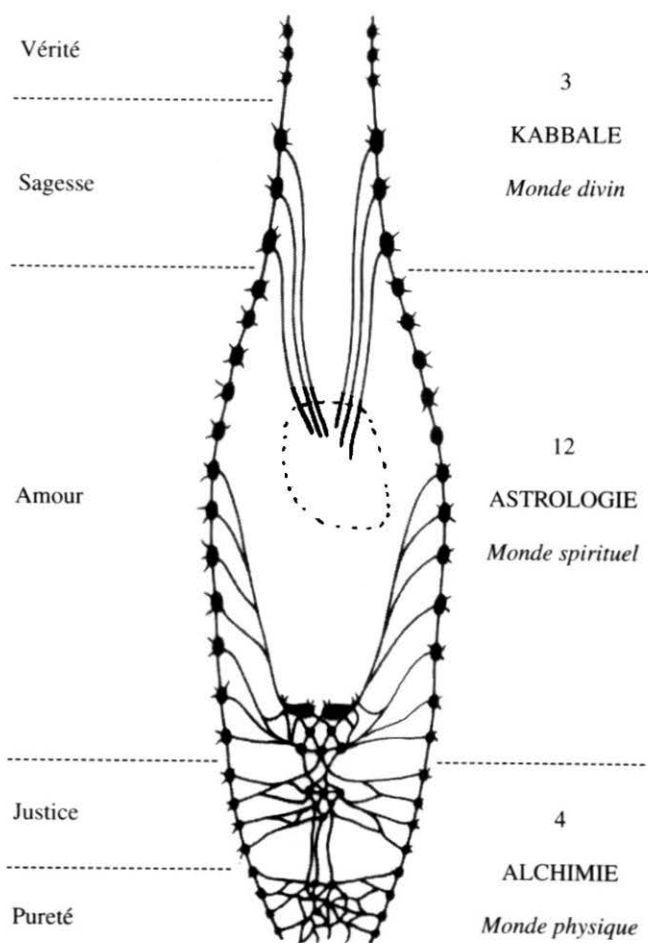
Les 12 paires de ganglions dorsaux sont en liaison avec le monde spirituel ; ils correspondent au côté physiologique de la nature.

Les 2 groupes de 4 paires de ganglions lombaires et sacrés sont en liaison avec le monde physique ; ils correspondent au côté anatomique de la nature.

Étudions chacun de ces groupes plus en détail :

2 fois 3 paires de ganglions intra-crâniens : le 3 est le nombre de la Divinité. C'est le nombre de la Kabbale, car la Kabbale nous révèle les facteurs, les principes qui agissent dans l'univers. La Kabbale répond à la question « qui » : qui a créé ? qui agit ?

12 paires de ganglions dorsaux : le 12 est le nombre de la Nature régie par les astres ; c'est le nombre de l'astrologie (les 12 constellations zodia-



Chaîne des ganglions,
correspondances avec les vertus et les nombres

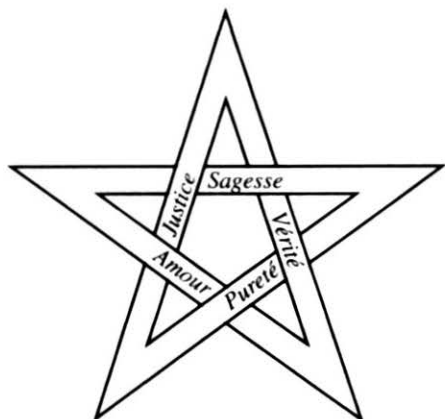
cales) qui étudie les influences des corps célestes, les fonctions des organes du corps cosmique. L'astrologie est en liaison avec la circulation et la respiration. Le point vernal, par exemple, rétrograde d'un degré tous les 72 ans ; or, 72, c'est aussi le nombre des battements du cœur à la minute. Pour la respiration, la norme est de 18 mouvements à la minute, et 18 est justement le quart de 72. L'astrologie répond à la question « quand » ?

2 fois 4 paires de ganglions lombaires et sacrés : le 4 est le nombre de l'alchimie parce qu'il représente les 4 états de la matière : terre, eau, air et feu. L'alchimie répond à la question « quoi » ?

Ces 26 paires de ganglions du système sympathique sont donc divisées en 5 groupes. Ces 5 groupes de ganglions sont liés aux 5 vertus représentées par le pentagramme : la pureté, la justice, l'amour, la sagesse et la vérité.¹ Voir figure page suivante.

– La pureté est liée aux 4 paires de ganglions sacrés qui constituent la base de la chaîne des ganglions, car la pureté est la base, le fondement.

– La justice correspond aux 4 paires de ganglions lombaires (situés dans la région des reins à laquelle est liée la Balance \asymp , symbole de l'équilibre) en relation avec tous les organes de la nutrition : estomac, foie, intestin, etc. Lorsque l'homme ne sait pas se nourrir comme il faut, l'équilibre est rompu, les plateaux de la balance sont dérangés et les ennuis qui



s'ensuivent révèlent que la justice a dû intervenir pour rétablir l'ordre.

– L'amour est lié aux 12 paires de ganglions dorsaux. L'amour est une force qui nous dilate (et cette dilatation se retrouve dans les mouvements de la respiration), qui nous lie à tous les êtres, à tout l'univers résumé dans les 12 constellations du zodiaque.

– La sagesse est liée aux 3 paires de ganglions cervicaux qui par l'intermédiaire des nerfs cardiaques sont en relation avec le cœur, car la véritable sagesse vient du cœur.

– La vérité est liée aux 3 paires de ganglions intracrâniens, car la vérité est le sommet, le but à atteindre, elle est au-dessus de tout.

- La vérité, la sagesse, l'amour, la justice et la pureté nous mettent en contact avec toutes les forces

harmonieuses de l'univers dont nous recevons les bénédictions. Chaque vertu améliore le fonctionnement des ganglions et des organes auxquels ils sont liés, de même que chaque faute contre ces vertus trouble ce fonctionnement.

On a cru pendant longtemps qu'il n'existait aucune relation entre le cerveau et le système sympathique. De nos jours on sait que cette relation existe et qu'elle est même très étroite. Mais le cerveau ne peut agir directement sur les organes, il agit au travers d'un conducteur qui est le grand sympathique et dont le plexus solaire est le centre le plus important. Les Initiés travaillent à rendre consciente la liaison entre le plexus solaire et le cerveau, car une fois cette liaison consciemment réalisée, tout devient facile : à travers le plexus solaire ils peuvent atteindre, contrôler et renforcer les organes de leur corps physique.

Il existe un lien entre les états psychiques et les états physiques. La tristesse, par exemple, agit sur les voies sympathiques qui, ayant un rôle vasoconstricteur, commencent à contracter le système artériel. Cette contraction produite par la tristesse entrave donc la circulation du sang et, par conséquent aussi, la digestion, la respiration, etc... On se sent alors comprimé, pauvre, abandonné. Ce n'est pas exact, mais c'est une impression que l'on ressent. Pour mettre au contraire en action les nerfs qui dila-

tent, on doit appeler la joie, l'amour, et chaque jour, en se levant, au lieu de penser : « Je n'ai pas d'argent, ma bien-aimée me trompe, je n'ai pas reçu les lettres

- que j'attendais... » on doit au contraire s'efforcer d'avoir des pensées positives. Chaque matin en se levant le véritable disciple porte en lui cette pensée : « Seigneur Dieu, notre Créateur, je Te remercie aujourd'hui de me trouver vivant et bien portant, de pouvoir respirer, marcher, chanter, regarder, entendre... car ce sont des trésors inestimables. » On doit se lever joyeusement en remerciant le Seigneur.
- Si les gens vieillissent tellement vite, c'est qu'ils ne savent pas comment appeler tous les jours la joie.

- Le plexus solaire est un centre extrêmement important et nous devons éviter tout ce qui peut le contracter, car il entraîne à son tour la contraction des vaisseaux sanguins et des différents canaux de l'organisme.
- Et quand le sang ou les autres liquides circulent mal, il se forme des dépôts qui avec le temps finissent par provoquer toutes sortes de troubles. Ce qui perturbe le plus le plexus solaire, ce sont les manifestations désordonnées du corps astral : la peur, la colère, la jalousie, l'amour passionnel. Et comme le plexus solaire est le réservoir des forces, la conséquence de cette disharmonie est une démagnétisation totale. Quand vous ressentez une frayeur ou un choc, immédiatement vous êtes vidé de vos forces, vos jambes ne vous soutiennent plus, vos mains tremblent, votre tête est vide. Cela signifie que votre plexus solaire a épuisé ses forces.

Le plexus solaire peut donc se vider mais il peut aussi se remplir, et c'est justement ce que le disciple doit apprendre : comment remplir son plexus solaire. Je vous donnerai quelques méthodes.

Chaque arbre est un réservoir de forces issues du soleil et de la terre, et l'on peut puiser ces forces. Vous choisissez un grand arbre, vous vous adossez à lui en plaçant la main gauche dans votre dos, la paume appuyée contre le tronc de l'arbre ; en même temps vous placez la paume de la main droite sur le plexus solaire. Vous vous concentrez alors sur l'arbre en lui demandant de vous donner une partie de ses énergies : vous les recevez par votre main gauche et vous les déversez par la main droite dans votre plexus solaire. C'est une sorte de transfusion d'énergies.

Vous pouvez aussi renforcer votre plexus solaire en regardant et en écoutant couler une source, une cascade, une fontaine. Ce sont là des méthodes en apparence insignifiantes, mais qui donnent de grands résultats. L'eau qui coule influence le plexus solaire qui est ainsi vivifié et donc plus apte à chasser les matériaux nocifs. On regarde parfois l'eau couler, mais inconsciemment, on ne se rend pas compte du travail que l'on pourrait faire grâce à elle pour son avancement spirituel. Et d'ailleurs, que sait-on de l'usage que l'on peut faire de tous les éléments que nous donne la nature ?...

Si vous êtes chez vous, vous pouvez vous étendre sur un lit, placer vos deux mains sur le plexus solaire

et imaginer que vous puisez des énergies du cosmos tout entier.

- Vous pouvez aussi plonger vos mains dans l'eau, ou mieux encore, vos pieds, car c'est la méthode la plus puissante. Lorsque vous vous sentez démagnétisé, troublé ou contracté, préparez de l'eau chaude, plongez-y consciemment vos pieds et commencez à les laver avec beaucoup d'attention. Vous agirez ainsi sur le plexus solaire en lui donnant des forces, et votre état de conscience en sera immédiatement transformé. Et même si un jour, chez vous, vous n'arrivez pas à méditer, prenez un bain de pieds et vous verrez que vous aurez beaucoup plus de facilités pour vous concentrer.
- Il existe des méthodes pour entrer en communication avec le plexus solaire et lui demander de donner des ordres pour remédier à certaines déficiences. C'est toute une science que l'on étudiera dans l'avenir. Pour le moment il n'est pas tellement possible d'entrer en communication avec le plexus solaire ; il vit sa vie indépendante et l'homme ne peut presque rien sur lui, sauf agir indirectement en attendant d'agir un jour directement. Et comment l'influencer indirectement ? En s'efforçant de vivre une vie pure, sensée, lumineuse. Cette vie agit sur le plexus solaire, le débloque, le libère de certaines entraves ; et quand il est dégagé, il remédie très vite à tout, car il est extrêmement puissant.

On rencontre tellement de gens qui ont l'air exténués, écrasés, accablés. S'ils sont dans cet état, c'est qu'ils ne savent pas travailler avec le plexus solaire, cela se voit aussi sur leur visage qui n'a aucune lumière. Un visage terne, obscur, révèle que le plexus solaire ne fonctionne pas correctement. C'est pourquoi vous, au moins, tâchez d'utiliser les méthodes que je vous donne pour travailler avec le plexus solaire, sinon vous resterez peut-être des années sans jamais sentir qu'il est là, éveillé, vigilant, et qu'il vous dilate. Tout restera dans le cerveau et vous n'obtiendrez aucun résultat ni en regardant le soleil, ni en méditant, ni en faisant des exercices, tant que le plexus solaire ne se manifestera pas pour vous montrer que votre conscience est enfin descendue jusque dans les entrailles. Je peux vous parler de cette sensation, mais à quoi cela servira ? Vous ne comprendrez pas, parce que pour comprendre, il faut déjà avoir fait cette expérience. Par l'intellect on ne peut pas en avoir une idée. C'est comme si vous expliquiez le mal aux dents à quelqu'un qui n'a jamais eu mal aux dents, ou comme si vous parliez de l'amour à quelqu'un qui n'a jamais été amoureux. On ne peut pas comprendre tant qu'on n'a pas vécu. Même si je vous explique, vous ne comprendrez pas. Il faut travailler, travailler à changer sa vie, à vivre une vie harmonieuse ; c'est à ce moment-là seulement qu'on arrive à déclencher les centres subtils en soi-même, parce que la loi de ces centres, c'est l'harmonie.

- Malheureusement il est rare que ce que l'homme vit et ressent soit en accord avec l'harmonie qui règne
- dans l'univers. Et c'est grave, parce qu'en s'opposant aux lois, aux forces, aux courants cosmiques, il s'isole, se coupe de l'univers, s'entoure de barrières impénétrables ; alors les forces bénéfiques qui viennent du cosmos entier abreuver et vivifier toutes les créatures, ne peuvent plus entrer en lui pour éliminer les impuretés et rétablir l'ordre, et il périclité. Oui, la maladie est tout simplement un désordre qui s'installe en l'homme quand il coupe le lien avec le cosmos et n'entretient plus avec lui des échanges corrects.²
 - L'homme est obligé pour vivre de faire sans cesse des échanges avec le cosmos : manger, boire, respirer, absorber la lumière et la chaleur du soleil, recevoir les rayons cosmiques... Il ne peut pas survivre une minute si ces échanges sont interrompus, mais il est tellement inconscient qu'il ne s'aperçoit pas que la vie dépend de ces échanges ; il passe son temps à couper les liens avec l'univers, à empêcher les énergies de circuler en lui, il déränge l'harmonie qui existe naturellement entre le cosmos et lui. Et pourtant, seule cette harmonie peut lui permettre de vivre intensément, de s'épanouir, de créer.
 - C'est pourquoi vous devez chaque jour vous habituer à consacrer quelques minutes pour rétablir en vous cette harmonie avec le cosmos et essayer de vibrer en accord avec tous les êtres de la création en disant : « Je veux être en accord avec vous, je vous

- aime, je vous aime, soyez bénis »... Cet exercice rétablit la circulation des énergies. Il arrive, même aux plus grands sages, aux plus grands saints, de connaître de temps en temps des moments de trouble, d'agitation, mais ils en sont conscients, ils sentent tout de suite que leurs vibrations sont changées et ils rétablissent aussitôt l'harmonie. Tandis que la majorité des gens restent des jours, des semaines, des années dans le désordre pour finir par être complètement anéantis.
- Il faut, une bonne fois pour toutes, se décider à comprendre les lois de la nature, à apprendre comment l'homme est construit et quels doivent être ses rapports avec ces lois de la nature. Si vous voulez votre bonheur, votre épanouissement, vous devez penser à l'harmonie, vous mettre en harmonie avec l'univers tout entier. Évidemment, vous n'y arriverez pas tout de suite, mais en persévérant vous sentirez un jour que, depuis les pieds jusqu'à la tête, tout en vous entre en communication et vibre à l'unisson avec la vie cosmique...
 - L'enfant dans le sein de la mère est relié à elle par le cordon ombilical situé dans la région du plexus solaire ; c'est par le cordon ombilical qu'elle le nourrit. Au moment de la naissance, on coupe ce lien, c'est pourquoi on peut dire que la naissance n'est rien d'autre que le passage d'un état de dépendance à un état d'indépendance, de liberté. Mais en réalité l'homme n'est pas encore tout à fait indépendant, son plexus solaire est relié par un autre cordon ombilical, un cordon éthérique, à la Mère Nature qui le porte

dans son sein, le soutient et l'alimente. C'est pourquoi il existe en Orient certains enseignements qui préconisent de se concentrer sur le nombril. Bien sûr, les Occidentaux qui voient tout de l'extérieur se moquent de ces pratiques qu'ils trouvent tout à fait ridicules, mais ils ont tort. Ceux qui se concentrent sur leur nombril, en se liant au cosmos, en pensant

- que puisqu'ils dépendent encore de la Mère Nature, ils doivent nettoyer, purifier ce canal par où elle leur envoie les éléments les plus précieux dont ils ont besoin, se sentent dans la plénitude.

Dans la mesure où ils gardent encore ce lien avec la nature, on peut dire que la presque totalité des humains ne sont pas encore nés : ils n'ont pas coupé

- le cordon ombilical. Pour naître, ils doivent sortir du ventre de la nature où ils sont encore en train de dormir... ou de donner des ruades ! L'homme naît une première fois lorsqu'il est mis au monde par sa mère
- physique, mais sa véritable naissance, ce que l'on appelle dans l'Initiation la deuxième naissance, ne peut se produire que lorsqu'il arrive à rompre ses attaches avec « la nature naturée », comme disent les philosophes, pour entrer dans la nature divine. C'est alors
- qu'il est véritablement conscient, éclairé, illuminé.

Notes

1. Cf. *Le langage des figures géométriques*, Coll. Izvor n° 218, chap. IV : « Le pentagramme ».

2. Cf. *Harmonie et santé*, Coll. Izvor n° 225.

II

On dit souvent que c'est le cœur qui comprend et on parle de l'intelligence du cœur... Même les Évangiles font allusion au cœur comme organe de la compréhension. Mais de quel cœur s'agit-il ? Ce n'est évidemment pas le cœur physique, l'organe qui envoie le sang. Non, le vrai cœur, le cœur initiatique, c'est le plexus solaire, c'est lui qui sent, qui comprend, qui saisit les grandes vérités cosmiques. Le cerveau sait seulement un peu étudier, écrire, parler, et surtout plastronner, même sans avoir une idée claire des choses. Regardez comment les choses se passent dans le monde actuel : on discute, on écrit, mais en réalité on n'a rien compris, parce qu'avec le cerveau il est impossible de comprendre correctement. Il faut vivre les choses pour les comprendre, il faut les vivre avec tout son être.¹

Quand vous éprouvez un sentiment, quand vous sentez en vous la crainte, l'angoisse, l'amour, vous ne les sentez pas dans le cerveau ni dans le cœur phy-

sique, mais dans le plexus solaire. Donc, en plaçant le cœur dans le plexus solaire, les Initiés montraient qu'ils connaissaient beaucoup mieux la véritable anatomie et la véritable physiologie humaines que les biologistes qui ne voient que ce qui est physique et matériel. La véritable réalité de l'être humain, ils l'ont supprimée. Tandis que les Initiés sont intéressés d'abord par ce côté invisible et subtil. Ils possèdent une science prodigieuse, mais ils gardent beaucoup de choses cachées parce que leur révélation serait dangereuse ; alors ils n'en disent que quelques-unes et toutes les autres, on doit les découvrir.

- Il faut savoir que le plexus solaire contrôle la majorité des fonctions du corps physique, mais surtout que c'est lui qui a créé et qui alimente le cerveau. Oui, le cerveau est une création du plexus solaire, c'est son enfant ; c'est pourquoi le plexus solaire le nourrit, lui envoie des subsides, et quand il cesse d'en envoyer, l'homme perd ses possibilités : ou il devient somnolent, ou il a mal à la tête et ne peut plus réfléchir.

- Le cerveau n'est pas séparé du plexus solaire, mais s'il ne peut pas toujours bénéficier de son soutien, c'est qu'il ne sait pas encore entrer en communication avec lui. Or, je vous l'ai déjà expliqué, le plexus solaire est un cerveau, mais un cerveau inversé, car si dans le cerveau la matière grise est à l'extérieur et la matière blanche à l'intérieur, c'est l'inverse pour le plexus solaire. La matière grise, qui

est constituée par les cellules nerveuses, permet de penser, tandis que la matière blanche, constituée par les fibres nerveuses, prolongements des cellules, permet de sentir. Donc, grâce à sa matière blanche située à l'extérieur, le plexus solaire sent tout ce qui se passe dans l'organisme, dans toutes les cellules ; c'est pourquoi il peut sans cesse s'occuper de rétablir l'équilibre. Le cerveau, lui, ne sent rien du tout, excepté quand tout va très mal, mais il ne sait pas comment remédier. Si votre cœur bat trop vite ou trop lentement, ou si vous avez des maux d'estomac, le cerveau est incapable de faire quoi que ce soit, et d'ailleurs cela ne dépend pas de lui. Alors que si vous donnez au plexus solaire de bonnes conditions pour fonctionner normalement, il rétablira tout. Il possède une pharmacopée formidable que vous ne pouvez même pas imaginer ; et comme il est en relation avec tous les organes, avec toutes les cellules, il peut intervenir. Il est donc beaucoup mieux équipé que le cerveau. Mais tout cela n'est pas bien expliqué, même dans la science médicale.

- Avec le développement du cerveau l'homme a acquis la soi-conscience grâce à laquelle il s'est individualisé. Le plexus solaire, au contraire, qui est le siège de la subconscience, met l'homme en relation avec l'océan de la vie universelle, il le lie au cosmos tout entier, ce qui n'est pas le cas du cerveau. En réalité, cette communication pourrait être établie, mais le cerveau n'est pas encore suffisamment développé

pour cela, car il est de formation très récente ; le plexus solaire, lui, est de formation beaucoup plus ancienne. Le cerveau s'est développé très tard chez les animaux et chez les hommes, et même le cerveau des fourmis, par exemple, est bien mieux organisé que celui de l'homme parce que les fourmis sont plus

- anciennes que lui ! Le cerveau humain n'est pas encore parfaitement organisé, mais il le sera plus tard, car il a la mission d'enregistrer la totalité des connaissances et de concevoir des notions encore insoupçonnées. Mais je le répète, celui qui dirige, qui commande et dont tout dépend, c'est le plexus solaire,
- ➔ avec le centre Hara situé un peu plus bas, car ils sont en communication.

- L'humanité contemporaine est en train de se détruire parce que l'essentiel de ses activités est situé dans le cerveau : les études, les calculs, les soucis, etc... Comme il n'est pas tellement préparé à résister à de grandes tensions, beaucoup de maladies nerveuses viennent actuellement de ce que le cerveau
- est surchargé. Vous devez donc apprendre à répartir le travail entre les deux centres : celui qui est en bas, dans le ventre, et celui qui est en haut, dans la tête. À ce moment-là seulement vous trouverez l'équi-
- libre. C'est une loi mécanique : pour obtenir l'équilibre, il faut charger non pas un seul plateau, mais les deux plateaux de la balance.

Le cerveau n'est qu'un instrument, et cet instrument n'est pas indépendant. Pour avoir un bon ins-

trument, il faut l'entretenir. Prenez n'importe quelle machine, ou même seulement une lampe : si vous diminuez ou arrêtez le courant, son rendement ne sera plus le même. Le cerveau des humains est comme une lampe qui éclaire, qui raisonne, qui voit. Oui, mais chez la majorité d'entre eux ce n'est pas une bonne lampe, c'est une bougie qui n'éclaire pas beaucoup. Il faut donc le brancher avec la source •

inépuisable qui lui donnera toutes les possibilités, c'est-à-dire le plexus solaire. Pourquoi les anciens l'ont-ils appelé « solaire » ? Parce qu'il est lié au •

soleil, et le soleil est le cœur de notre univers.

Que sont le plexus solaire et le cerveau l'un vis-à-vis de l'autre ? Ils représentent deux pôles : l'un + -

masculin, émissif, et l'autre féminin, réceptif. On retrouve cette polarité dans toute la nature. Regardez seulement ce qui se passe dans un couple : le mari est occupé presque uniquement à gagner de l'argent pour fournir à sa femme les moyens de s'habiller, se parfumer, se couvrir de bijoux ; et la voilà élégante, somptueuse, attirante, pendant que le pauvre mari, là-bas, dans des vêtements négligés, travaille pour pouvoir tout lui donner. Évidemment, il se peut que ce soit l'inverse, mais je parle symboliquement.

Le plexus solaire et le cerveau sont tellement liés •

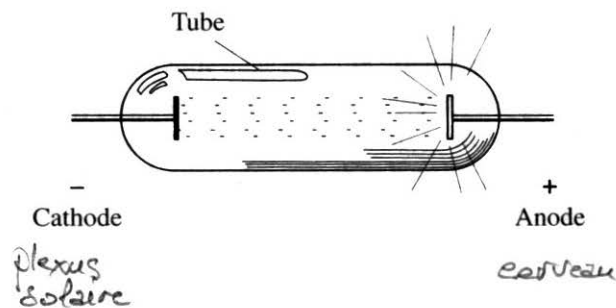
l'un à l'autre que tous les deux peuvent s'aider ou au contraire se faire obstacle. Dieu n'a pas donné tous les pouvoirs à l'un des deux seulement. Comme pour l'homme et la femme : Dieu n'a pas donné tous les

pouvoirs à l'homme et aucun à la femme, non, Il a donné des pouvoirs à la femme et des pouvoirs à l'homme, mais ce sont des pouvoirs tellement différents qu'ils ne peuvent se manifester en plénitude que lorsque les deux principes sont unis et travaillent en harmonie dans le même but. Ce que l'homme peut donner, la femme ne le peut pas, et ce que la femme peut donner, l'homme ne le peut pas non plus ; mais

- quand ils unissent leurs pouvoirs, les résultats sont fantastiques. Et pour les deux cerveaux que sont le plexus solaire et le cerveau de la tête, il est important de comprendre comment ils sont polarisés en masculin et féminin, comment ils agissent l'un sur l'autre et quels sont leurs pouvoirs sur la matière.

→ Vous connaissez l'expérience du tube de Crookes... Quand le courant circule dans le tube, la cathode émet un flux d'électrons en direction de l'anode, mais elle-même reste obscure, et c'est dans la région de l'anode qu'apparaît une luminescence.

Expérience de Crookes



Cette expérience n'est rien d'autre qu'une illustration des rapports qui existent entre le principe masculin et le principe féminin. Dans toute la nature vous ne voyez que ces deux principes au travail. C'est cette Science initiatique des deux principes que

- Melkhitsédék a révélée à Abraham : comment les deux principes masculin et féminin se retrouvent dans l'univers tout entier sous des formes différentes et travaillent ensemble.

Le cerveau se manifeste, parle, commande, organise, produit des remue-ménage, des cris, des gesticulations. Mais qui lui en donne les possibilités ? C'est le plexus solaire, c'est lui qui envoie les énergies. Seulement, le plexus solaire, on ne le voit pas ; il est là, caché, silencieux, il ne fait pas d'apparition, personne ne soupçonne même son existence. C'est l'humble mari, si vous voulez... Bien qu'il ait en réalité une fonction féminine, puisque c'est lui la mère ← nourricière, la richesse infinie, le réservoir inépuisable de la nature. Quant au cerveau, puisqu'il est

- une formation du plexus solaire, c'est son enfant... Ou c'est le mari, si vous voulez, le mari qui parle, discute, foudroie, alors que sa femme, silencieuse, fait toute la partie cachée du travail. Il faut comprendre ces changements de polarité.

Le cerveau est actif, dynamique, mais il se fatigue vite si le plexus solaire ne lui envoie pas de subsides. C'est pourquoi, avant d'entreprendre une activité intellectuelle importante, le disciple doit faire un tra-

vail avec le plexus solaire. Le cerveau est capable de beaucoup de choses, mais à condition que le plexus solaire lui envoie des énergies. Donc, l'origine, la source, c'est le plexus solaire ; et le cerveau est l'écran qui doit manifester, exprimer et présenter les choses autant que le plexus solaire lui en donne la possibilité. Du plexus solaire viennent les images qui sont projetées là-haut sur l'écran du cerveau. Bonnes ou mauvaises elles sont projetées. C'est le même phénomène qu'au cinéma. Seulement, pour le cinéma, le principe masculin, c'est l'opérateur ou l'appareil qui projette les images sur l'écran ; et l'écran, c'est le principe féminin, la matière sur laquelle l'esprit projette ses forces et ses énergies. Encore un changement de polarité.

- Lorsque vous devez méditer ou faire un travail intellectuel intense, ne commencez pas par vous concentrer brusquement sur le sujet de méditation ou sur votre travail, sinon vous allez bloquer votre cerveau et vous n'arriverez à rien. Commencez par vous concentrer sur le plexus solaire, et quand vous sentez que vous êtes enfin entré dans un état de paix, de dilatation, faites votre travail : votre cerveau sera alimenté et soutenu par les énergies qui lui viennent du plexus solaire. Et lorsqu'au cours de votre travail, vous sentez que votre cerveau commence à se bloquer, massez votre plexus solaire dans le sens inverse des aiguilles d'une montre : après quelques minutes

vous sentirez que votre pensée est de nouveau dégagée et que vous pouvez vous remettre au travail.

Il faut apprendre à répartir l'activité entre le cerveau et le plexus solaire, comme dans le vrai mariage où l'homme et la femme vivent dans l'harmonie et se partagent le travail ; alors le cerveau pourra manifester toutes les puissances entassées dans le plexus solaire. Le plexus solaire contient dans ses archives toutes les connaissances du passé le plus lointain, et c'est au cerveau qu'il appartient de les faire sortir et de les exprimer. Le cerveau n'est rien d'autre qu'un instrument chargé de tirer à la lumière les richesses enfouies dans les profondeurs de notre être.

Le plexus solaire est donc lui aussi un cerveau, mais inversé. La substance blanche du plexus solaire, qui est à l'extérieur, communique avec la substance blanche du cerveau qui est à l'intérieur, et la matière grise du plexus solaire qui est à l'intérieur avec la matière grise du cerveau qui est à l'extérieur. Voilà encore un renversement, un croisement, et ce croisement passe par le cou. C'est pourquoi, quand vous sentez que la communication ne se fait pas très bien, il faut masser le cou dans la région des vertèbres cervicales, pour rétablir les courants qui vont du plexus solaire au cerveau. Le cou est une voie de passage extrêmement importante. Quand on serre trop violemment le cou de quelqu'un, on le tue, parce que la vie que le plexus solaire envoie ne peut plus arriver jusqu'au cerveau. Vous voyez combien ces centres

nerveux sont importants, mais la science médicale ne s'est pas encore arrêtée sur ces croisements qui ont lieu au niveau du cou (l'hémisphère droit du cerveau qui commande à la partie gauche du corps, et l'hémisphère gauche à la partie droite) pour les approfondir du point de vue des correspondances cosmiques.

- C'est en apprenant à se concentrer sur le plexus solaire avec beaucoup d'amour que l'on arrive à disposer de toutes ses énergies pour les envoyer au cerveau. Puisque le cerveau est comme un écran sur lequel viennent se faire les projections, plus le cerveau du ventre, si l'on peut dire, projette correctement des images sur l'écran de l'autre cerveau, plus l'homme devient énergétique et capable d'agir.

Voilà encore un phénomène que l'on retrouve dans tous les domaines de l'existence. Il y a longtemps déjà, je vous ai parlé du « soleil noir » dont notre soleil reçoit son énergie. Ce soleil noir qui donne sans cesse, c'est le principe masculin, et notre soleil qui reçoit les énergies et qui brille, c'est le principe féminin... Je ne vous dirai pas que j'ai vu réellement le soleil noir, mais je l'ai vu intérieurement ;

- il est là, il existe et sans lui il n'y aurait pas de soleil brillant. Voilà encore la cathode et l'anode, voilà le tube de Crookes étendu aux dimensions de l'univers.

Combien c'est clair, combien c'est simple ! Partout, partout, on retrouve les deux principes. Vous voulez que je vous donne encore un autre exemple ?

Prenons un arbre : un arbre possède des racines, un tronc et des branches. Ce sont les racines qui envoient toutes les énergies pour qu'apparaissent les feuilles, les fleurs et les fruits. Les racines ne se voient pas, mais enlevez-les, et c'en est fini de ce qui se voit. Ce qui est visible est toujours le résultat de quelque chose d'invisible qui est caché profondément. En nous le plexus solaire représente les racines ; et notre tronc avec les membres, le tronc et les branches de l'arbre. L'homme est comme l'arbre : il a des racines, un tronc, des branches et, dans le cerveau, des fleurs et des fruits. Le plexus solaire, c'est les racines du cerveau, et c'est lui le plus important ; le plus important, c'est toujours les racines, car si quelque chose ne va pas dans les racines, tout le reste périlite. Vous voyez, encore un argument que personne ne peut réfuter. Si vous coupez les racines de l'arbre, il meurt.

Quand vous voulez méditer, vous choisissez un sujet spirituel sur lequel vous vous concentrez ; vous pouvez alors suivre le déroulement de vos pensées, leur enchaînement, discerner presque leurs contours, leurs couleurs : c'est votre cerveau qui travaille. Mais si vous arrivez à monter plus haut dans cette méditation, vous sentez que votre cerveau s'arrête de fonctionner, et c'est le plexus solaire qui devient actif : vous ne comprenez plus les choses intellectuellement, analytiquement, mais vous en avez une compréhension synthétique, vous vibrez en harmonie

avec elles, une sensation de plénitude vous pénètre, la méditation devient contemplation ; vous ne pensez plus, vous contemplez quelque chose de splendide, de merveilleux et vous vivez intensément. Vous comprenez alors les choses mieux que par la pensée, mais vous ne savez pas comment vous les comprenez, c'est simplement une évidence absolue, oui, parce que vous avez réussi à toucher le cœur de l'univers.

- Étudier, peser, comprendre les choses, cela ne signifie pas encore que l'on a touché le cœur de l'univers ; non, ce sont des conditions préalables. Le cœur de l'univers, vous ne pourrez le toucher qu'avec votre
- propre cœur. Quand votre cœur, le plexus solaire, commencera à sentir, à aimer, à vivre avec une grande intensité, alors oui, vous allez toucher, remuer le cœur universel, le cœur de Dieu, et de ce cœur viendront jusqu'à vous des énergies, des forces, des courants qui vous vivifieront, qui vous éclaireront. Oui, quand vous arriverez à projeter de votre cœur une immense énergie d'amour, par les lois de l'affinité et de l'écho, l'autre cœur vous répondra. Toucher le cœur de l'univers, c'est connaître, sentir, pénétrer les projets et les plans de l'Éternel, de l'Âme universelle. Mais vous n'y arriverez ni par la science, ni par des connaissances livresques, ni par des discours, si éloquents soient-ils.
- Pour toucher le cœur de l'univers il faut vibrer à la même longueur d'onde que lui, c'est-à-dire émaner le même amour désintéressé. Quand ce que vous

demandez, ce que vous souhaitez, ce que vous désirez, ne concerne pas seulement votre intérêt personnel, mais le bien de l'humanité et de l'univers tout entier, à ce moment-là votre désir vibre à la même longueur d'onde que le cœur de l'univers. Et comme le cœur de l'univers est la source de la vie, la source du bonheur, la source de la beauté, de la poésie, de la musique, la source de tout ce qui est splendide et divin, alors vous recevez cette vie, ce bonheur, cette splendeur... Vous goûtez la plénitude.

Dès que vous avez touché le cœur de quelqu'un, vous obtenez de lui tout ce que vous demandez. Celui dont vous avez touché le cœur vous ouvre les portes et il vous donne tout. Certains jours vous faites des discours au Ciel pour l'apitoyer et l'impressionner, mais cela ne sert à rien, il répond : « Je ne comprends pas ce que tu dis » et il vous ferme la porte au nez. Et d'autres jours vous ne dites rien, vous regardez seulement, et il vous dit : « Viens, entre ! Voilà, prends ça ! » Comment cela se fait-il ? Il faut trouver le secret.

Je vous ai parlé un jour du poste à galène. Il y a plusieurs dizaines d'années, quand les postes de radio n'étaient pas aussi perfectionnés et répandus que maintenant, beaucoup de gens bricolaient des postes à galène. Pour capter les émissions de radio il fallait déplacer une petite aiguille sur un cristal de galène de façon à obtenir un contact. Quand l'aiguille touchait certains points, immédiatement on entendait

des paroles, de la musique, tandis que pour d'autres points on n'entendait rien. Ce phénomène m'a beaucoup fait réfléchir... Vous promenez à droite et à gauche l'aiguille sur la pierre et vous n'entendez rien. Pourtant, vous la touchez. Oui, mais vous ne touchez pas son cœur... car elle a aussi un cœur, cette pierre !

- Dès que vous touchez son cœur, tout de suite vous entendez la musique. Il existe aussi un cœur dans l'univers, mais on ne connaît pas ses lois, c'est pourquoi on n'arrive pas à établir le contact pour capter ses ondes et avoir des révélations.

- Pour pouvoir toucher le cœur de l'univers, vous devez intensifier votre amour. C'est un travail qui se fait dans le plexus solaire. À ce moment-là, je vous l'ai dit, vous ne pensez plus, vous projetez une puissance, une énergie d'amour et vous la dirigez, mais votre cerveau se repose. Vous comprenez, vous êtes conscient et vous dirigez les énergies, mais sans que votre cerveau soit tendu ou en activité. Comment expliquer cela ? C'est qu'il existe une autre forme de pensée, une autre forme de compréhension qu'il faut arriver à découvrir.

IV

LE CENTRE HARA

Notes

1. Cf. « *Et il me montra un fleuve d'eau de la vie* », Partie VII : « Vérité scientifique et vérité de la vie ».

Vous seriez peut-être étonnés de voir en Inde que certains sadhous, certains yogis ont la région du ventre très développée, alors qu'ils ne mangent presque pas !... Et la plupart des statues représentent Bouddha et d'autres sages avec un ventre proéminent. Pourquoi ? Chez les Initiés, un ventre très développé révèle la puissance, la force, les réserves spirituelles accumulées grâce aux exercices de respiration. Car les exercices de respiration prolongés développent cette partie du corps où s'entassent des éléments qui permettent de guérir, de désagréger tout ce qui est nocif. Le ventre peut être le résultat du matérialisme de l'homme ou bien de sa spiritualité. Si son visage montre qu'il ne pense qu'à manger, boire et dormir, évidemment, sa corpulence est mauvais signe : elle révèle un être grossier, matérialiste, sensuel. Mais s'il a des qualités de pureté, de clairvoyance, d'intelligence, son ventre prouve qu'il a des réserves et qu'il peut transformer ces réserves pour guérir les autres et faire beaucoup de choses que

le chétif, le maigre, ne pourra pas faire, le pauvre, parce qu'il n'a pas ces ressources.

Regardez aussi les Japonais. Certains ont un ventre énorme, et en même temps, une grande souplesse, une grande force, une grande intelligence. C'est parce qu'ils travaillent à développer ce qu'ils appellent le centre Hara. Ce centre est situé à 4 centimètres au-dessous du nombril. Hara signifie

- « ventre » en japonais, et c'est de là que vient l'expression « se faire hara-kiri », c'est-à-dire se suicider en s'ouvrant le ventre. Pour les sages japonais,
- le Hara est le centre de la vie, de l'équilibre, le centre universel. Et quand l'homme en se concentrant sur lui arrive à le développer, il devient infatigable, invincible. Tous ceux qui ont travaillé sur le centre Hara se distinguent dans la vie par un équilibre extraordinaire.
- Un grand nombre d'anomalies qui apparaissent aujourd'hui chez les Occidentaux viennent, je vous l'ai déjà dit, de ce qu'ils ont rompu l'équilibre, c'est-à-dire qu'au lieu de placer le centre de gravité, le centre de la vie au centre justement, ils le placent dans le cerveau qui est la périphérie de l'être humain.
- Alors, trop de réflexion, trop de soucis, trop d'activité cérébrale, et l'homme est déséquilibré. C'est pourquoi, quand il lui arrive de recevoir des chocs,
- il ne peut plus se rétablir parce que le centre en lui qui peut remédier à tout ne fonctionne pas. S'il savait se concentrer sur le Hara et le développer, quelles

que soient ses dépenses d'énergie nerveuse, il ne se sentirait jamais épuisé.

Évidemment, il y a pour les Occidentaux un problème du fait que les centres situés dans la partie inférieure du corps physique ont été longtemps considérés comme indignes de participer à la vie spirituelle. Et même moi pendant des années, quand je vous parlais du centre, je sous-entendais presque toujours le Centre suprême, Dieu Lui-même, la Cause première. Je ne vous ai jamais dit que dans le corps physique, le véritable centre de l'homme est là, au-dessous du nombril ; il fallait des années et des années pour vous préparer à y pénétrer, à l'explorer et le développer afin de connaître l'origine de votre être. Car elle est là, l'origine. Combien de fois je vous ai dit : « Ne cherchez pas à l'extérieur, ne cherchez pas à la surface, mais creusez, creusez, et vous trouverez l'or et le pétrole » ! Évidemment c'était symbolique. Je voulais dire justement que c'est dans ce domaine-là, dans le subconscient, qu'il faut creuser.

Le centre Hara est mentionné dans beaucoup de livres ésotériques, mais de manières extrêmement différentes, et même certaines remarques d'auteurs chrétiens anciens prouvent qu'ils le connaissaient. L'alchimiste Basile Valentin dans son livre : « Les douze clés », invite l'adepte à descendre au centre de la terre pour y trouver la pierre philosophale. Il dit : « *Visita Interiora Terrae ; Rectificando Invenies Occultum Lapidem, Veram Medicinam.* » C'est-

à-dire : « Visite les entrailles de la terre ; en rectifiant tu trouveras la pierre cachée, véritable médecine ».

Quand on prend les premières lettres de ces mots, cela donne : VITRIOLUM. « *Visita Interiora*

- *Terrae* »... en réalité il ne s'agissait pas de descendre au centre de la planète, mais de pénétrer dans cette terre-là, notre corps physique, car c'est là qu'on trouvera des matériaux, qu'on trouvera des richesses, des trésors.

- Les trois divinités les plus importantes du panthéon hindou sont Brahma, Vichnou et Shiva, et il est dit dans les Livres sacrés que Brahma est situé dans le ventre, Vichnou dans la région du cœur et des poumons, et Shiva dans le cerveau. Pourquoi justement, Brahma, le créateur, est-il situé dans le ventre ? Si le ventre est une région tellement méprisable et le cerveau, au contraire, tellement noble, il fallait placer Brahma dans le cerveau. Eh non, dans le cerveau on a placé Shiva alors que Shiva est identifié à la destruction. Oui, Brahma est le créateur, Vichnou, le réparateur, le conservateur, celui qui soutient, qui maintient, qui nourrit, tandis que Shiva est le destructeur. Et si Shiva justement correspond au cerveau, c'est que le cerveau, c'est-à-dire le mental inférieur qui divise, dissèque, désagrège, est le destructeur de la réalité. C'est lui qui divise les hommes et les induit en erreur.

- Puisque le ventre est la région du corps où se créent et se forment les êtres, il est d'une extrême

importance et il n'a rien de honteux. Pourquoi la vie naîtrait-elle dans un endroit honteux ? Si l'Intelligence cosmique a choisi cet endroit, c'est qu'elle le considère comme sacré ; alors pourquoi l'homme doit-il le mépriser ? Évidemment, il n'est pas tellement esthétique – du moins d'après l'esthétique des humains – mais pour quelle raison justement la vie vient-elle de là ? Non seulement la mère porte son enfant dans cet endroit, mais l'enfant, relié par le cordon ombilical, y puise des forces et se nourrit. Les Russes appellent toute cette région du plexus solaire et du centre Hara « *jivot* », et « *jivot* » en bulgare signifie « vie ». Oui, la vie vient de là, et ensuite elle se propage et se distribue dans les autres organes. Donc, le cerveau est aussi tributaire de ce centre dont il reçoit la vie. C'est comme pour l'arbre. La région la plus importante de l'arbre, c'est les racines qui sont là, invisibles, cachées, obscures, enterrées. Eh bien, justement, le centre Hara, comme le plexus solaire, c'est aussi nos racines. Et si on descend dans les racines pour savoir ce que la nature a placé là, on découvrira un monde d'une extraordinaire richesse de matériaux et d'énergies. Voilà, c'est une mine, une source.

Le ventre est le lieu où la vie se crée. Oui, la source de la vie est là, dans le ventre. Il est même dit dans les Évangiles : « *De son sein jailliront des sources d'eau vive* ».¹ Pourquoi de son sein ? Pourquoi pas du cerveau ou des poumons ? Qu'y a-t-il

- dans les entrailles pour que des eaux en jaillissent ?
- C'est que là, habite le Père, Brahma, le créateur. Mais pour le sentir, pour pouvoir communier avec lui, il faut de nombreuses années de travail. Il est là, mais on n'en retire aucun bienfait parce que c'est toujours avec Shiva que l'on travaille. D'ailleurs dans l'Inde, très peu de temples sont consacrés à Brahma, il y en a davantage pour Vichnou... et bien plus encore pour Shiva. Pourquoi ? Shiva est le destructeur, et alors, est-ce par crainte, pour l'apaiser qu'on s'occupe tellement de lui ? Tandis que Brahma, le créateur, on ne peut pas craindre qu'il fasse du mal, et c'est pourquoi, peut-être, on le néglige...

Depuis des années je vous instruis en vous présentant seulement le monde d'en haut, c'est-à-dire le monde de la conscience, de la clarté, mais ce n'est en réalité qu'une préparation pour pouvoir descendre ensuite dans les profondeurs de votre être. Parce que, pour se connaître vraiment, il faut connaître les deux régions : ce qui est en haut et ce qui est en bas. Ce qui est en haut, ce sont les centres du cerveau, et ce qui est en bas, c'est justement ce centre que les sages japonais ont appelé le Hara.

- Le Hara représente le subconscient, les profondeurs obscures de l'être humain. Mais ces régions sont, bien sûr, très dangereuses, c'est pourquoi il faut
- commencer par explorer le terrain depuis le haut, et ensuite, quand on est solide, quand on a des armes et tout un équipement, on peut descendre dans les

abîmes pour découvrir ce qu'ils contiennent. Toutes les richesses sont sous la terre : oui, l'or, les pierres précieuses, les métaux précieux, et le charbon, et le pétrole, sur lesquels travaillent une multitude d'entités et d'esprits. Dans le monde psychique comme dans le monde physique tout est là, en bas justement, pas en haut. Mais en bas il y a aussi l'enfer et les monstres, c'est pourquoi avant de descendre il faut apprendre à se protéger, sinon on est englouti. C'est la raison pour laquelle dans notre pédagogie, on s'occupe d'abord du monde supérieur. Pour affronter les ténèbres il faut la lumière.

Pas plus qu'avec le plexus solaire, l'homme ne peut avoir un contact direct avec le centre Hara, car il n'a aucun moyen d'atteindre son subconscient. Il ne peut l'atteindre que par des voies détournées, c'est-à-dire par sa façon de vivre. Donc, si ce centre n'est pas correctement harmonisé avec l'univers, c'est que par sa vie désordonnée, chaotique, déraisonnable, l'homme a entravé son bon fonctionnement, il ne peut plus recevoir les effluves de l'Âme universelle.

Pour vous équilibrer, vous renforcer, vous pouvez, au cours de vos méditations, placer vos deux mains sur le ventre en vous concentrant sur cette région du Hara. Mais vous ne devez faire cet exercice que dans un esprit de pureté, d'abnégation et de désintéressement, pour le bien de l'humanité, sinon ce sont d'autres centres, à côté, qui vont s'éveiller et vous serez entraînés dans les régions ténébreuses

- de votre être. C'est pourquoi avant de travailler avec le centre Hara, vous devez vous préparer. Quand vous serez prêts, vous pourrez vous plonger sans danger dans les profondeurs, car c'est cela les véritables profondeurs de l'être humain, les abîmes.

Les psychanalystes, bien sûr, ont découvert une partie du subconscient, mais ils sont encore très loin de connaître tous les mystères du centre Hara et de

- savoir comment ce centre, qui est enfoui dans les profondeurs du subconscient, est lié à la superconscience. Quand les Initiés parlent de joindre la queue et la tête du serpent, ils sous-entendent justement
- de joindre le centre d'en-bas au centre supérieur situé dans le cerveau, le chakra Sahasrara au sommet de la tête.² Mais si vous n'avez pas travaillé préalablement sur des vérités plus accessibles, comment pourrez-vous travailler dans ces régions ? La vie spirituelle aussi a son programme. Vous devez tout d'abord vous purifier, vous renforcer, et ensuite, quand vraiment vous vous sentirez prêts, vous pourrez vous permettre d'aller faire une incursion dans ces profondeurs. Ce sont des expériences qui vous attendent, mais vous devez vous préparer.

- Les alchimistes parlent de « la lumière qui sort des ténèbres ». Les ténèbres sont infiniment plus vastes que la lumière ; elles embrassent et envahissent tout. Tandis que la lumière est comme une étincelle que les ténèbres enveloppent. Les ténèbres sont

les racines de l'être. Tout ce qui apparaît sur la terre comme phénomène, comme manifestation, comme concrétisation, sort des ténèbres ; et semblables à des enfants dans le ventre de la Mère Nature, ces énergies, ces éléments lui sont rattachés par une sorte de cordon ombilical grâce auquel ils puisent des forces de l'Âme cosmique.

« La lumière qui sort des ténèbres »... C'est là que l'on voit la profondeur du symbole de la crèche • dans laquelle Jésus est né. Pourquoi Jésus devait-il naître dans une crèche sur la paille, entre un bœuf et un âne, et non dans un palais, dans un temple, dans une demeure vaste et somptueuse ? Parce que, comme la naissance d'un enfant physique, la naissance d'un • enfant spirituel, la naissance du Christ en l'homme, se fait là, justement, dans cette région du centre Hara. Elle est là, la crèche avec l'âne et le bœuf qui ne sont autres que le foie et la rate. Et, en haut, les anges chantent, car cette naissance qu'on a appelée la deuxième naissance est un événement auquel tout le Ciel participe.

Ce qui s'est produit au moment de la naissance de Jésus se reproduit dès qu'un être humain est capable de naître une deuxième fois. Il y a l'âne, le bœuf, les mages, les anges, la Vierge et l'enfant dans la crèche... Cet événement ne s'est pas seulement produit il y a 2000 ans en Palestine, mais il se répète éternellement. Et pour former l'enfant en soi, il faut •

connaître beaucoup de choses : comment l'attirer, comment le porter, comment le nourrir...

- C'est dans cette crèche, les entrailles, entre le bœuf et l'âne, c'est-à-dire le foie et la rate, que naît l'enfant divin. La naissance de Jésus dans une crèche a donc une portée initiatique de la plus haute importance. C'est là, dans le centre Hara, que le disciple doit faire naître en lui cette nouvelle conscience, l'Enfant-Jésus.³

- Hermès Trismégiste a dit : « Ce qui est en bas est comme ce qui est en haut, et ce qui est en haut est comme ce qui est en bas. » Ce n'est pas une similitude, une exacte ressemblance, comme l'ont cru certains, car en réalité ce qui est en bas n'est pas identique à ce qui est en haut. Ce qui est en bas est comme ce qui est en haut, dans le sens où les lois, les fonctions sont les mêmes. Dire que c'est « comme » ne signifie pas que c'est exactement pareil. Quand une maison se reflète dans l'eau, ce qui est en haut, dans le monde de la réalité, est comme ce qui est en bas dans le monde du reflet, mais les deux mondes ne sont pas identiques.

- Il y a donc un monde du reflet, de l'illusion, qui est en bas, et un monde de la réalité qui est en haut.
- Ensuite, dans chacun de ces mondes, il y a aussi un haut et un bas ; alors ce qui est en bas dans le monde de l'illusion correspond à ce qui est en haut dans le monde de la réalité. Et de même que dans la hiérar-

chie divine le Créateur se trouve en haut, de même ici, en nous, il se trouve en bas puisque nous sommes un reflet. Il y a longtemps déjà que je vous ai parlé de ce renversement en vous disant que les pierres, les cristaux, les métaux, qui sont en bas, sont un reflet du monde divin, en haut. Et en l'homme, le ventre qui est en bas correspond à ce qui est en haut dans la Divinité, car par rapport au macrocosme, le microcosme c'est-à-dire l'homme, est inversé. C'est pourquoi Brahma, le Créateur, est placé dans le ventre.

Voilà, c'est tout pour le moment sur ce sujet, bien que ce soit un monde infini. Ce que je viens de vous dire, c'est déjà beaucoup. Si je vous en dis davantage, vous ne saurez qu'en faire, vous serez encombrés. On veut toujours tout savoir... par curiosité, évidemment. Eh bien, non, dans un véritable Enseignement initiatique, on doit mettre en pratique, on doit s'habituer à mobiliser ses propres forces, ses propres facultés pour faire un travail véritable. Je sais bien que ce que je demande ici ne trouvera pas d'écho favorable parce que le monde entier, au contraire, est instruit à tout chercher à l'extérieur. Voilà pourquoi les centres intérieurs ne fonctionnent pas, ils sont rouillés et les courants ne circulent pas. Bien sûr, il y a quelques mystiques, quelques philosophes, quelques spiritualistes qui sont habitués à ce travail, mais, dans ce domaine, la majorité des humains sont comme infirmes, ils n'ont ni la force ni la volonté d'entreprendre un travail sur eux-mêmes.

- Vous direz que vous travaillez mais que vous n'obtenez pas de résultats. Évidemment, ce n'est pas facile, et là aussi, joue la question de la réincarnation. Si c'est à peine dans cette existence que vous commencez ce travail, comment voulez-vous arriver à remuer des centres immobilisés depuis des siècles ? Pour ceux qui ont travaillé dans les autres incarnations et qui continuent, évidemment, tout est différent, ils obtiennent des résultats.
- C'est pourquoi dépêchez-vous de commencer le travail dans cette incarnation en sachant que si vous ne commencez pas dans celle-ci, vous n'arriverez à rien non plus dans la suivante. Pour le moment vous ne remporterez peut-être que de petits succès, mais cela ne fait rien, au moins vous aurez commencé. Vous continuerez ensuite dans la prochaine incarnation, et à ce moment-là vous obtiendrez vraiment des résultats. Ce qui compte, donc, c'est de commencer dans cette incarnation à déclencher les courants divins.

V

LA FORCE KUNDALINI

Notes

1. Cf. *Qu'est-ce qu'un fils de Dieu ?* Coll. Izvor n° 240, chap. XII : « De son sein jailliront des sources d'eau vive ».
2. Cf. *La Balance cosmique. Le nombre 2*, Coll. Izvor n° 237, chap. VIII : « Pour faire des miracles d'une seule chose », « Le symbolisme du 8 et de la croix », et chap. IX : « Le caducée d'Hermès – Le serpent astral ».
3. Cf. *Noël et Pâques dans la tradition initiatique*, Coll. Izvor n° 209 chap. I : « La fête de Noël ».

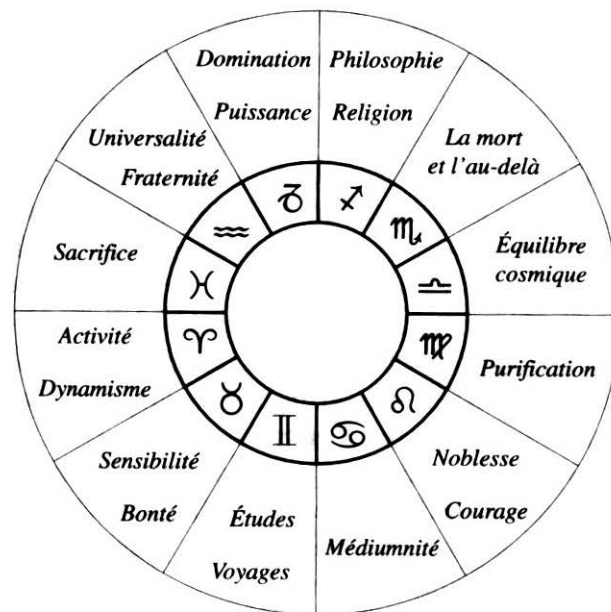
L'Apocalypse se termine par la vision d'une cité céleste, la Nouvelle Jérusalem, dont saint Jean décrit les murailles, les assises et les portes. À travers cette ville coule un fleuve : « *Et il me montra un fleuve d'eau de la vie, limpide comme du cristal, qui sortait du Trône de Dieu et de l'Agneau. Au milieu de la place de la ville et sur les deux bords du fleuve il y avait un Arbre de Vie produisant douze fois des fruits, rendant son fruit chaque mois et dont les feuilles servaient à la guérison des nations.* »

Comment se fait-il que l'arbre se trouve sur les deux bords du fleuve ? Si on comprend les choses littéralement, cette description n'a aucun sens. En réalité cet arbre au-dessus d'un fleuve est un symbole ; il existe en nous, et le fleuve aussi passe à travers nous. Car c'est nous qui sommes la ville ; et dans le centre de cette ville – dans le plexus solaire – coule • un fleuve avec un arbre de vie sur ses bords. Le

plexus solaire représente l'arbre sur les deux bords du fleuve, mais aussi le fleuve lui-même, cette force, cette vitalité qui circule à travers lui. Et où sont les racines de cet arbre ? Ce sont les douze paires de nerfs et de ganglions dorsaux : douze branches qui produisent douze fruits par an. Ces douze fruits sont liés aux douze signes du zodiaque.¹

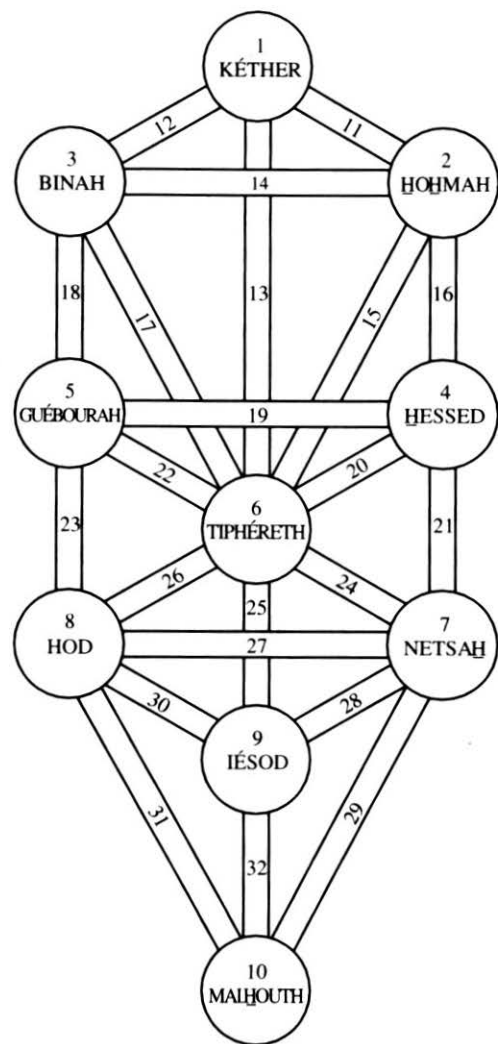
Voyons maintenant les propriétés de ces fruits.

- ♈ Le premier fruit (le Bélier) rend l'homme actif, dynamique et décidé. Le second (le Taureau) donne une grande sensibilité, beaucoup de gentillesse et de bonté. Le troisième (les Gémeaux) pousse à l'étude, incite à s'intéresser à tout et à voyager. Le quatrième (le Cancer) donne une grande médiumnité pour capter les ondes et les présences les plus subtiles. Le cinquième (le Lion) inspire une grande noblesse et le courage nécessaire pour aider et sauver les autres. Le sixième (la Vierge) purifie et nettoie. Le septième (la Balance) donne la possibilité de s'unir à la Cause divine et de rétablir en soi l'équilibre cosmique. Le huitième (le Scorpion) éclaire sur la mort et la vie de l'au-delà. Le neuvième (le Sagittaire) donne le goût des questions philosophiques et religieuses. Le dixième (le Capricorne) inspire la puissance, l'autorité pour dominer les autres et soi-même. Le onzième (le Verseau) donne le sens de l'universalité, de la fraternité entre les nations. Le douzième (les Poissons) pousse à se sacrifier, à supporter la souffrance et même à en voir le bon côté et s'en réjouir.



Les douzes signes du zodiaque :
leurs qualités

- Voilà les qualités des fruits de cet arbre de vie,
- qui n'est rien d'autre que l'Arbre séphirothique dont parle la Kabbale, avec les séphiroth Kéther, Hohmah, Binah, Hessed, Guébourah, Tiphéret, Netsah, Hod, Iésod, Malhouth. Kéther, c'est la semence qui contient toutes les possibilités de l'arbre ; Hohmah, c'est le noyau qui se divise pour laisser sortir la petite pousse : Binah ; Hessed, c'est le tronc ; Guébourah, les branches ; Tiphéret, les bourgeons ; Netsah, les feuilles ; Hod, les fleurs ; Iésod, le fruit ; et Malhouth, la semence qui, plantée en terre, donnera un nouvel arbre. Là encore vous voyez une application de la loi : ce qui est en bas est comme ce qui est en haut,
 - et vous comprenez aussi pourquoi Jésus a comparé le Royaume de Dieu (Malhouth) au grain de sénévé qui est minuscule mais qui devient un grand arbre où viennent s'abriter les oiseaux du ciel.²
 - Saint Jean dit que les feuilles de l'arbre servaient à la guérison des nations. Vous voyez, non seulement les fruits de l'arbre font des miracles, mais aussi les feuilles, et même les racines.
 - Les racines enfoncées sur les deux bords du fleuve de la vie dont parle saint Jean, c'est donc l'ensemble des nerfs et des ganglions situés de part et
 - d'autre de la colonne vertébrale. La colonne vertébrale lie le ciel à la terre, notre ciel à notre terre. La source du fleuve se trouve au sommet de la montagne :
 - *« Le fleuve, est-il dit, sortait du Trône de*



Arbre séphirothique


Dieu ». La tête, c'est le ciel, et le ventre la terre. Sous la terre brûle un feu qui provoque de temps à autre

- de violentes éruptions volcaniques. Or, ce feu se trouve aussi à la base de la colonne vertébrale. Ce feu souterrain, lié au ventre et au sexe, c'est la force
- Kundalini. Pour le moment la colonne vertébrale n'a chez les humains qu'une fonction anatomique et physiologique ; sa puissance spirituelle n'est pas
- éveillée. Seuls les Initiés ont réussi à animer leur colonne vertébrale pour un immense travail spirituel et magique grâce à l'éveil de la force Kundalini.

- La force Kundalini sommeille à la base de la moelle épinière, c'est elle la mère qui a créé l'univers, la « force forte de toutes les forces », comme
- l'appelle Hermès Trismégiste. Une fois éveillée elle peut se diriger soit vers le haut, soit vers le bas. Si
- ↑ elle se dirige vers le haut, l'être bénéficie du plus grand développement spirituel, mais si elle se dirige
- ↓ vers le bas, cela peut entraîner des résultats très
- fâcheux. Celui qui, sans être pur et maître de lui, éveille la force Kundalini, devient la proie d'une passion sexuelle effrénée qui l'entraîne à une vitesse vertigineuse vers l'abîme, et d'une ambition démesurée qui le fera s'opposer au monde entier. C'est pourquoi
- il est conseillé aux disciples de ne pas tenter d'éveiller
- Kundalini avant d'avoir travaillé sur la pureté et l'hu-
- milité. Car cette force, la plus puissante de toutes, peut aussi bien détruire que créer. En réalité

Kundalini peut être éveillée à plusieurs niveaux : on peut l'éveiller sept fois car elle dort de sept sommeils, — 7 elle est enfouie sous sept enveloppes de matière.

D'une certaine façon il est facile d'éveiller • Kundalini, mais où et comment la diriger, voilà le plus difficile et c'est justement l'essentiel. La direc- • tion que prendra Kundalini ne dépend pas de la volonté de l'homme, mais de ses qualités et vertus. Quand le serpent Kundalini s'éveille, il s'élance du • côté où il y a pour lui de la nourriture. Si c'est le côté inférieur qui lui présente cette nourriture, c'est là qu'il se dirige, et alors c'est fini, c'est le gouffre, le vrai gouffre. Tandis que si c'est le côté supérieur qui • l'attire, il se dirige vers le haut.

La remontée de la force Kundalini se fait par le canal Souchoumna situé à l'intérieur de la moelle • épinière. De part et d'autre du canal Souchoumna, les deux canaux Ida (polarisé négativement et lié à — la lune) et Pingala (polarisé positivement et lié au + soleil) s'élèvent en un mouvement de spirales entre-  lacées. Le courant Ida aboutit à la narine gauche et • le courant Pingala à la narine droite. C'est pourquoi — + les exercices de respiration sont considérés comme • les plus efficaces pour provoquer l'éveil de la force Kundalini.

Lorsque, en bouchant la narine droite, vous aspi- • rez l'air par la narine gauche, vous produisez un courant qui passe dans le canal Ida. Ce courant traverse



De part et d'autre de Souchoumna,
Pingala (en blanc) et Ida (en noir)

- le centre où dort Kundalini, le chakra Muladhara, et produit de légères vibrations qui tendent à l'éveiller
- un peu. En bouchant la narine gauche, vous aspirez l'air par la narine droite, le courant passe dans le canal
 - + Pingala, et lui aussi donne quelques impulsions à la force Kundalini. Et ainsi de suite... Donc en pratiquant chaque matin nos exercices de respiration, vous mettez très doucement en éveil la force Kundalini.
 - Mais il ne faut pas prolonger ces exercices.³

Quand j'étais en Inde, j'ai entendu parler de toutes les méthodes qu'emploient les yogis pour

éveiller Kundalini. Il y en a d'incroyables, jusqu'à introduire des fils d'argent dans un endroit que je ne nommerai pas. Vraiment, pour arriver à l'éveiller, certains feraient toutes les folies !

Le meilleur conseil à donner aux Occidentaux, c'est de ne pas tenter d'éveiller Kundalini, mais de •
vivre une vie pure, conforme aux lois divines. Elle s'éveillera alors quand le moment sera venu, il ne faut rien précipiter. Toute autre façon de procéder est •
risquée, car cette force est pareille à un feu qui peut même ravager et détruire certains organes du corps. Quand tout se passe naturellement, sans heurt, •
l'homme s'éveille harmonieusement à la conscience du monde divin.

... Je sens en vous un immense désir de faire des efforts pour arriver à cet éveil de la conscience. Vous pouvez commencer le travail, mais il faut être très prudent, très raisonnable, et ne pas vous lancer sans directives, sinon vous risquez de vous déséquilibrer, de vous détruire. Donc ne vous pressez pas, cela vien- •
dra doucement, lentement. Tout ce que nous avons ici comme exercices, comme pratiques, sont autant de yogas qui vous permettront d'éveiller un jour Kundalini. Beaucoup croient que pour trouver la véritable spiritualité, il est nécessaire d'aller en Inde. C'est bien d'aller en Inde, mais il faut aussi savoir que l'enseignement de la Fraternité Blanche Uni- •

verselle, qui est le véritable enseignement du Christ, nous apporte un yoga moderne adapté aux Occidentaux.

- Les sages de l'Inde disent qu'avant d'éveiller le serpent Kundalini, le yogi doit libérer le canal central de la colonne vertébrale, Soushoumna. Par une
- vie pure, par des exercices appropriés, il nettoie ce
- canal. Ce nettoyage est nécessaire car, lorsque s'éveille le serpent Kundalini, il commence à activer toute la vie psychique de l'homme ; c'est un feu tellement intense qu'il brûle tout. C'est pourquoi son chemin doit être libéré de toutes les impuretés et de tous les obstacles, pour qu'il puisse passer rapidement sans dégâts pour l'homme et atteindre le centre coronal, le chakra Sahasrara.

- Et que dit Jésus dans les Évangiles ? « *Efforcez-vous d'entrer par la porte étroite* », ou « *Il est plus facile à un chameau de passer par le trou d'une aiguille qu'à un riche d'entrer par la porte du Royaume de Dieu* »⁴. Ces deux phrases ont une signi-
- fication très profonde : elles disent que le canal central est tellement étroit que la force qui apporte l'illumination ne peut pas y passer si l'être n'est pas pur
- et nu. Si vous avez trop de choses dans vos poches, vous ne pourrez pas entrer ; il faut d'abord vous débarrasser de tout cela. Vous voyez, les yogas de l'Inde, les Évangiles, ce sont les mêmes vérités. Eh

bien, ce sont ces vérités que nous approfondissons dans l'Enseignement de la Fraternité Blanche Universelle.

Notes

1. Cf. *Le zodiaque, clé de l'homme et de l'univers*, Coll. Izvor n° 220, chap. I : « L'enceinte du zodiaque » et chap. II : « La formation de l'homme et le zodiaque ».
2. Cf. *De l'homme à Dieu, séphiroth et hiérarchies angéliques*, Coll. Izvor n° 236, chap. IX : « Le Royaume de Dieu est semblable à un grain de sénévé... »
3. Cf. *La respiration : dimension spirituelle et applications pratiques*, brochure n° 303.
4. Cf. *Nouvelle lumière sur les Évangiles*, Coll. Izvor n° 217, chap. V : « Entrez par la porte étroite ».

D'où vient la coutume de représenter les anges avec des ailes ?... Il suffit qu'une peinture ou une sculpture présente un être ailé pour que l'on sache que c'est un ange. Pourquoi ces ailes ? Quel est leur sens ? Les anges ont-ils vraiment des ailes ? Non, mais cette façon de les représenter provient d'une science très ancienne concernant l'être humain et ses centres subtils. Les grands Initiés du passé savaient que dans le dos, au niveau des épaules, l'être humain possède deux centres très puissants. Ces centres situés dans les corps éthérique et astral sont capables de produire des tourbillons qui permettent à celui qui a su les développer de se déplacer dans l'espace. Dans la tradition grecque, c'est le dieu Hermès que l'on représente avec des ailes, mais aux talons, parce que le talon également possède un centre très important qui est aussi en relation avec le pouvoir de se déplacer dans l'espace.

En réalité ces centres subtils sont en très grand nombre dans notre corps. Par exemple, lorsque vous contemplez le soleil levant, vous absorbez sa lumière par un centre qui est situé au-dessus de la rate. Le soleil nous envoie son énergie qui vient à nous sous la forme de toutes petites sphères lumineuses. Ce centre absorbe donc la lumière solaire et la divise en sept couleurs qui sont celles du prisme.¹ Puis il envoie ces sept rayons dans l'organisme en les répartissant ainsi : le rouge et l'orange vers les organes sexuels, le jaune vers le cœur et les poumons, le vert dans l'estomac, le foie, les intestins, les reins ; le bleu vers la gorge et le nez ; le violet dans la tête. Le rouge peut aussi renforcer le système nerveux. Une personne qui est fatiguée nerveusement manque de rouge et elle peut améliorer son état en se concentrant sur cette couleur.

- La fonction physiologique de la rate est, vous le savez, de former les globules rouges du sang. Rien d'étonnant donc si le centre éthérique de la vitalité
- est placé juste au-dessus d'elle. Pour capter ces globules de vitalité qui viennent du soleil, vous devez le matin penser à ce centre afin de le vivifier, de le rendre plus réceptif, et puiser ainsi plus largement la lumière du soleil afin d'améliorer votre santé et votre vigueur.

Par l'observation, la dissection, à l'aide d'appareils de plus en plus perfectionnés, les anatomistes qui se sont appliqués depuis des siècles à l'étude du

corps humain, sont arrivés à une connaissance très détaillée de sa structure physique ; mais ils sont loin d'avoir trouvé ce que les Initiés, grâce à leur clairvoyance et leur expérience spirituelle, ont découvert de l'anatomie subtile de l'homme. Et une des découvertes les plus impressionnantes est celle qu'ont faite les Initiés de l'Inde concernant le système des sept chakras. Depuis plusieurs millénaires ils enseignent qu'au-delà de son corps physique, dans ses corps • éthérique et astral, l'homme possède des centres subtils situés sur l'axe de la colonne vertébrale. Ces centres, ils les ont appelés chakras (ce qui en sanskrit signifie « roue ») ou bien lotus.

De bas en haut ce sont :

– à la base de la colonne vertébrale : Muladhara, • lotus à quatre pétales.

– au-dessus des organes génitaux : Svadhithana, • lotus à six pétales.

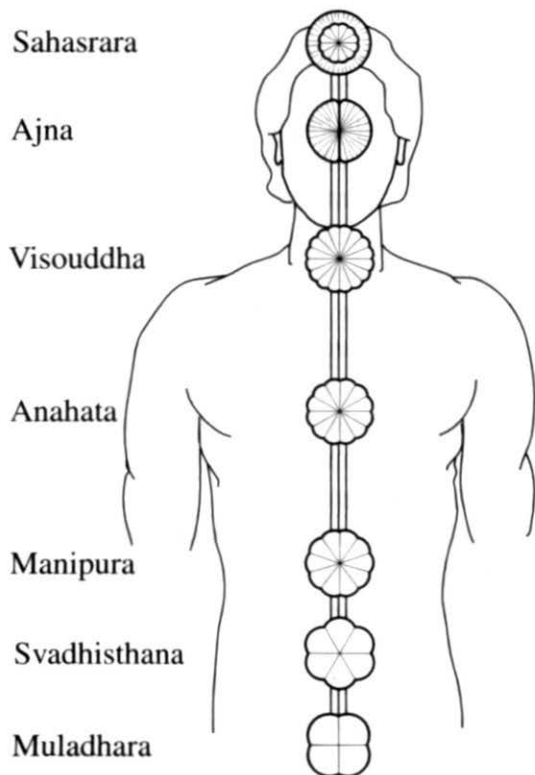
– dans la région du nombril et du plexus solaire : • Manipura, lotus à dix pétales.

– dans la région du cœur : Anahata, lotus à douze • pétales.

– sur le devant de la gorge : Visuddha, lotus à seize • pétales.

– entre les deux sourcils : Ajna, avec deux grands pétales eux-mêmes divisés en 48 pétales chacun : c'est-à-dire 96 pétales.

– au sommet de la tête : Sahasrara, le lotus aux mille pétales. En réalité il en a 960 avec, au milieu,



Les 7 chakras

une corolle de 12 pétales ce qui fait en tout 972. Les 12 pétales du centre sont jaune or, les 960 autres sont violets, et les deux corolles tournent en sens inverse.

On ne peut trouver de trace de ces centres spirituels dans le corps physique parce qu'ils sont situés

dans le corps éthérique. Cependant les organes de notre corps sont soumis à leur influence.

Ces centres subtils sont inactifs chez la presque totalité des humains. Pour les stimuler en lui, le yogi doit réveiller la force Kundalini qui sommeille à la base de la colonne vertébrale, et la faire remonter à travers les chakras où elle déclenche et libère les puissances qu'ils contiennent. Kundalini est représentée comme un serpent enroulé trois fois sur lui-même à l'intérieur d'une figure triangulaire au centre du chakra Muladhara. Quand elle s'éveille, c'est comme une flamme, un feu qui commence à monter en spirale le long de la colonne vertébrale, et en montant elle rencontre et stimule les autres chakras. Avec sa langue, dit la tradition, le serpent Kundalini travaille sur chaque chakra pour souder et lier les différents éléments qui lui permettront de tourner. Un chakra est un système très délicat avec des rouages d'une extrême finesse, et seul le serpent Kundalini peut ajuster ces rouages et les mettre en marche. C'est au moment où le chakra commence à tourner que se manifestent les facultés et les pouvoirs qui lui sont liés.

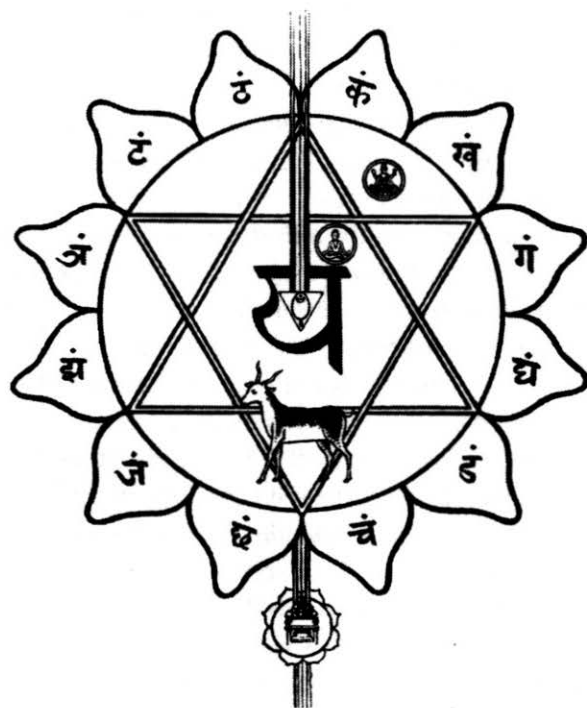
Les chakras se différencient les uns des autres par leur couleur, leur nombre de pétales, c'est-à-dire le nombre et l'intensité de leurs vibrations, les divinités dont ils sont l'habitable, et surtout les vertus et les pouvoirs que leur éveil donne à l'homme : Muladhara donne l'énergie vitale ; Svadhisthana la force créatrice ; Manipura la conscience collective ;

Anahata l'amour universel ; Visuddha la sagesse ; Ajna la clairvoyance ; Sahasrara la toute-puissance et la liberté. Il est dit qu'une divinité ou Shakti habite dans chaque chakra. Leurs noms, en commençant par

- le bas, sont : Dakini Shakti, Rakini Shakti, Lakini Shakti, Kakini Shakti, Shakini Shakti et Hakini Shakti. Arrivée au terme de son voyage dans le chakra Sahasrara, Kundalini atteint Shiva, le principe
- masculin. La réunion des deux principes masculin et féminin, la tête et la queue du serpent, se fait dans une lumière éblouissante. À partir de ce moment-là le yogi, parvenu au sommet, est libre de toute entrave.

Les hindous donnent des chakras une représentation très détaillée. Il serait trop long de s'arrêter sur chacun d'eux et je m'arrêterai uniquement sur le chakra du cœur : Anahata. Il est très important pour votre développement spirituel que vous portiez sur le cœur l'image de ce chakra qui est le centre de l'amour universel, car c'est cet amour tellement désintéressé, tellement vaste qui éveille en vous la véritable intelligence, l'intuition.

- Quant aux trois chakras de la tête, l'Initié les développe à la dernière phase de son évolution, lorsque tout en lui est prêt, et que tout son être s'est harmonieusement développé. Si vous voulez une image pour mieux comprendre ces trois chakras, on
- peut dire qu'ils ressemblent à ces appareils qu'utilisent les sous-marins : un périscope, un œil qui voit



Le chakra du cœur : Anahata

au-dessus de l'eau ; un radar qui les renseigne sur la présence d'autres bateaux alentour ; et une radio grâce à laquelle ils peuvent capter ou émettre des messages, des appels... Eh bien, l'être humain est doté de ces mêmes appareils, de ces mêmes antennes.

Les trois chakras de la tête sont trois antennes que le plexus solaire peut utiliser comme un sous-

marin en plongée. « Mais, direz-vous, pourquoi ces antennes sont-elles placées dans la tête ? Pourquoi le plexus solaire n'est-il pas doté lui-même d'yeux et d'oreilles ? » Il en a, mais pour l'évolution de l'être humain, l'Intelligence cosmique en a aussi installé d'autres dans son cerveau.

Maintenant, je peux vous donner un exercice très simple pour développer le chakra de la gorge, Visuddha chakra. Vous pouvez de temps en temps consacrer votre méditation à ne faire qu'écouter seulement, sans penser... et vous tâchez d'entendre la voix de la sagesse, la voix des esprits lumineux. Évidemment les premiers jours, les premières semaines, vous n'entendrez peut-être rien ; mais si vous poursuivez l'exercice, vous finirez par entendre la voix intérieure, la douce voix de Dieu... On l'appelle parfois la voix du silence, tant elle est fine et subtile, mais le jour où vous réussirez à l'entendre, tout votre être frémira... il n'y a pas de mot pour exprimer ce qu'est cette voix.

Pour développer Ajna chakra, vous imaginez qu'avec votre œil intérieur vous voyez la terre, le ciel, l'espace avec les créatures innombrables qui l'habitent, tous les mondes visibles et invisibles. Vous les regardez comme ça, tout simplement, avec beaucoup d'amour, et déjà vous êtes en train d'éveiller votre vision spirituelle.

Pour le chakra du sommet de la tête, il y a aussi un exercice à faire, mais il pourrait être dangereux pour certains et je vous en parlerai une autre fois. Tandis que les deux premiers sont inoffensifs :

allez-y, vous pouvez les pratiquer sans danger. Jamais rien de mauvais ne vous arrivera si vous cherchez à entendre la voix divine. Faites comme si vous écoutiez avec vos deux oreilles ; mais en réalité, c'est une troisième oreille qui s'éveille. Et la même chose si vous cherchez à contempler les merveilles du monde invisible, c'est un troisième œil qui s'ouvrira.

Ainsi, chaque jour, petit à petit, vous parcourrez un chemin extraordinaire qui, si vous savez persévérer, vous conduira à l'illumination.

Dans la Genèse il est dit qu'Adam et Ève vivaient dans le jardin d'Éden où, parmi toutes sortes d'arbres, poussaient l'Arbre de la Vie et l'Arbre de la Connaissance du Bien et du Mal. Adam et Ève avaient reçu de Dieu l'interdiction de manger du fruit de l'Arbre de la Connaissance du Bien et du Mal. Mais voilà que le serpent réussit à persuader Ève, qui elle-même persuada Adam, de manger du fruit défendu... Et vous connaissez la suite.

Eh bien, cet Arbre de la Connaissance du Bien et du Mal n'est autre que le système des chakras tout au long de la colonne vertébrale, et le serpent qui était au bas de l'arbre, enroulé sur lui-même, c'est Kundalini. Le serpent a parlé à Ève, il lui a dit : « Si tu manges des fruits de cet arbre (c'est-à-dire si tu éveilles les chakras), tu deviendras comme Dieu, tu auras l'omniscience, la clairvoyance, la toute-puissance. » Alors évidemment Ève a été tentée et Adam aussi. Eh oui,

- mais c'était prématuré, ils n'étaient pas prêts à supporter la puissance des forces mises en action. Ils auraient dû continuer à manger des fruits de l'Arbre de Vie, c'est-à-dire à puiser les énergies du plexus solaire qui est en relation avec le cosmos tout entier. Car c'était grâce à ces énergies qu'ils ne connaissaient ni la fatigue, ni la souffrance, ni la mort. Oui, l'Arbre de la Vie, c'est le plexus solaire, tandis que l'autre arbre, l'Arbre de la Connaissance du Bien et du Mal, c'est la colonne vertébrale. Adam et Ève ont été trop pressés de manger de ses fruits, ils auraient dû attendre que Dieu leur dise d'en prendre, le moment venu.

Et maintenant la même chose se passe avec les humains. Ceux qui savent se nourrir avec le plexus solaire qui est lié au soleil, arrivent de nouveau à manger les fruits de l'Arbre de la Vie : ils puisent le prâna, l'élixir de la vie immortelle.² Tandis que ceux qui veulent manger prématurément des fruits de l'autre arbre avant de s'être suffisamment fortifiés, purifiés, courent les pires dangers. Ils essaient d'éveiller Kundalini, ils parlent avec le serpent, et le serpent les attire vers la mort. Oui, la mort spirituelle.

- L'éveil des chakras comme celui de la force Kundalini doit donc se faire avec beaucoup de précaution. Je vous ai donné quelques méthodes simples pour travailler sur les chakras Visuddha et Ajna, et je peux maintenant en ajouter une autre qui est valable pour tous les chakras : le chant. Chanter produit des ondes qui font vibrer les centres subtils dans

l'homme. Évidemment, il ne s'agit pas de chanter n'importe quoi et n'importe comment. Seules les vibrations produites par des chants profonds, mystiques, que vous exécutez avec la conscience de la force spirituelle qu'ils représentent, peuvent commencer à réveiller ces centres endormis.³

Nous avons dans la Fraternité Blanche Universelle tout un répertoire de chants mystiques composés par le Maître Peter Deunov. Si vous parvenez à les chanter avec la conscience que chanter est un acte sacré, certains de ces chants éveilleront dans votre colonne vertébrale une force vivante ; cette force qui s'élève parvient jusqu'à la tête pour sortir par le centre supérieur. Lorsque, en chantant, vous sentez un frisson vous parcourir des pieds à la tête dans la plus grande lumière et pureté, c'est que votre corps vibre un instant en harmonie avec l'univers. Mais c'est une bénédiction que vous ne connaissez peut-être pas encore, ou bien, ne l'avez-vous expérimentée que très fugitivement. Lorsque vous connaîtrez véritablement cette sensation dans sa plénitude, vous comprendrez la richesse et la puissance du chant pour le développement de la vie spirituelle.

Notes

1. Cf. *Les splendeurs de Tiphérech*, Œuvres complètes, t. 10, chap. XII : « Le prisme, image de l'homme ».
2. Cf. *Boire l'élixir de la vie immortelle*, fascicule n° 5.
3. Cf. *Création artistique et création spirituelle*, Coll. Izvor n° 223, chap. V : « La voix » et chap. VI : « Le chant choral ».

I

Le système des chakras

2

Il existe une coutume millénaire de faire brûler de l'encens ou d'autres substances odorantes dans les temples et dans les églises. La fumée qui s'élève en spirale du brûle-parfum est un symbole de la montée de Kundalini à travers les chakras. Le brûle-parfum avec la braise représente le chakra Muladhara, et la fumée représente le serpent de feu, Kundalini. Ce symbole du brûle-parfum montre qu'il faut jeter certaines matières dans le foyer et l'alimenter pour que la force commence à s'élever. En maintenant la tradition de brûler de l'encens dans les églises, le christianisme a conservé des rites qui lui ont été transmis depuis un passé très lointain, même si leur sens a fini par se perdre.

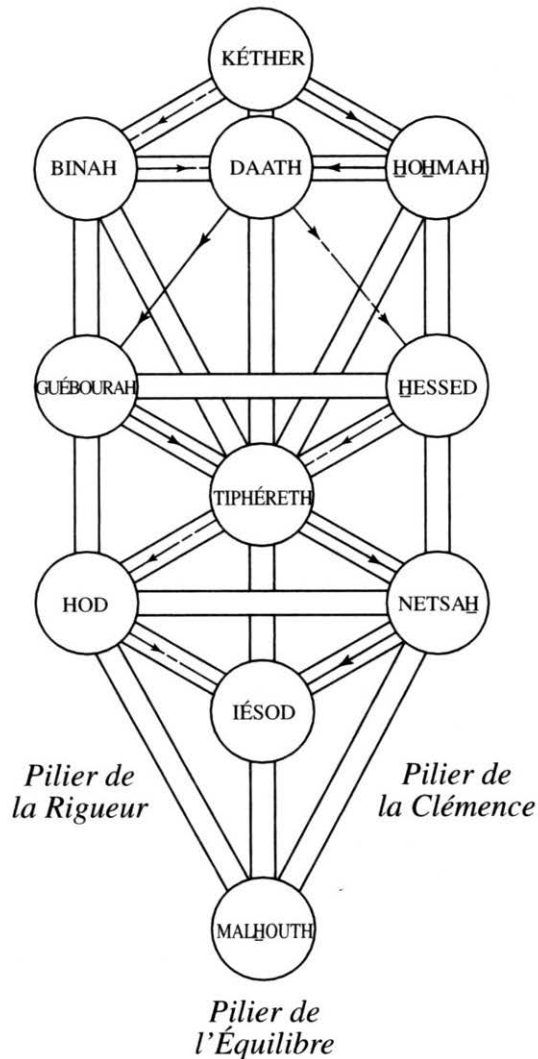
Si on jette un regard sur d'autres traditions spirituelles, on trouvera cette science de Kundalini sous

une autre forme. Dans la tradition grecque, par exemple, elle apparaît sous la forme du caducée d'Hermès avec les deux serpents entrelacés autour d'une baguette centrale. Les deux serpents, ce sont Ida et Pingala, les deux courants qui entourent le canal Souchoumna et que le yogi active par la respiration pour éveiller Kundalini.

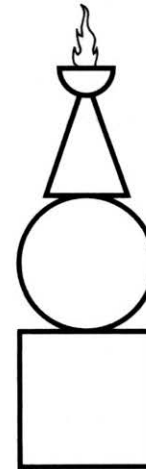


Dans la tradition kabbalistique, on retrouve cette même science dans l'Arbre séphirotique avec les deux piliers de la rigueur (positif) et de la clémence (négatif) situés de part et d'autre du pilier central ou pilier de l'équilibre.¹ Deux courants descendent de la séphira Kéther, passent par Hohmah et Binah, se croisent dans Daath, passent par Hessed et Guébourah, se croisent dans Tiphéret, passent par Netsah et Hod et se croisent enfin dans Iésod qui, symboliquement, représente les organes génitaux.

Et si vous allez au Tibet, vous verrez que les architectes tibétains ont caché cette science de



Kundalini et des chakras dans la façon de construire ces édifices sacrés qu'ils appellent des « stupas ». Partout, à l'entrée des sanctuaires, des monastères, sur les bords des chemins, on voit ces constructions qui possèdent toutes la même structure : une base en forme de cube, puis une partie ronde, sphérique ; ensuite une partie conique, triangulaire, au-dessus de laquelle se trouve un élément en arc de cercle comme un croissant de lune, lui-même surmonté d'un ornement en forme de flamme que l'on peut aussi comparer à un pouce dressé, ou à la lettre Iod de l'alphabet hébraïque '.



Stupa

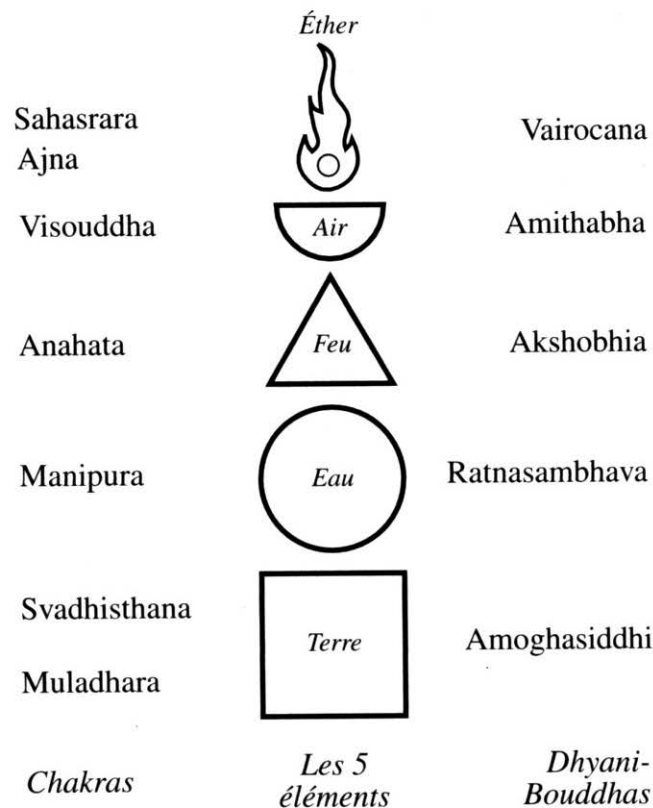
Toute la science de l'homme et de l'univers est cachée dans la structure de ces édifices. En effet, ces

cinq formes géométriques correspondent d'après la tradition tibétaine aux cinq éléments : le cube, à la terre ; la sphère, à l'eau ; le cône, au feu ; le demi-cercle, à l'air ; et la flamme, à l'éther. Ces cinq formes et ces cinq éléments correspondent en l'homme aux

- cinq chakras, car les Tibétains ont adopté le système des cinq chakras en réduisant deux fois deux chakras à un seul. Ainsi le cube représente Muladhara et Svadhisthana réunis ensemble parce qu'ils sont tous les deux liés à la terre, à la matière la plus condensée. Au-dessus se trouve le chakra ombilical Manipura représenté par le cercle ; puis Anahata, le chakra du cœur, représenté par le triangle. Plus haut le chakra de la gorge, Visuddha, est figuré par la lune ; et les deux derniers Ajna et Sahasrara sont rassemblés eux aussi en une même figure, celle de la flamme.

Chacun de ces cinq centres est le siège d'un Dhyani-Bouddha ou Bouddha de méditation. Ce sont en commençant par le centre inférieur : Amoghasiddhi, Ratnasambhava, Akshobhya, Amithabha et Vairocana. Ces cinq Dhyani-Bouddhas ont chacun leur qualité, leur vertu propre. On les appelle aussi les Bouddhas des cinq sages car chaque vertu est considérée comme une sagesse.

Ces cinq Dhyani-Bouddhas sont très vénérés au Tibet, mais au-dessus de tous est vénéré le Bouddha



Avalokiteshvar. D'après la légende il est le fils du Bouddha Amithabha, et c'est lui qui prononça pour la première fois les syllabes sacrées : OM MANI PADME HUM. La légende rapporte aussi qu'un jour où il regardait le monde des humains, devant leurs

souffrances et leurs misères infinies, il fut saisi pour eux d'une telle compassion que sa tête vola en éclats. Son père, le Bouddha Amithabha, lui donna alors dix têtes auxquelles il ajouta la sienne propre, en même temps que du corps d'Avalokiteshvar sortaient mille bras. C'est donc avec onze têtes et mille bras qu'il est représenté venant au secours des humains.

Voilà en résumé comment les Tibétains, qui ont reçu sur les chakras le même enseignement que les hindous, ont exprimé toute cette science dans la structure de leurs édifices sacrés qui reflète la structure de l'être humain et celle de l'univers.

Notes

1. Cf. *Les fruits de l'Arbre de Vie*, Œuvres complètes, t. 32, chap. III : « L'Arbre de Vie, structures et symboles ».

II

Ajna et Sahasrara chakras

Il faut toujours garder une partie de soi-même •
éveillée ; le soir, avant de vous endormir, vous devez
penser à laisser quelqu'un veiller au-dedans de vous
pendant votre sommeil. Jésus a dit : « *Veillez et*
priez. »¹ Beaucoup ont cru qu'il s'agissait de veiller
dans le plan physique seulement, alors, les pauvres,
afin d'appliquer ce précepte qu'ils n'avaient pas bien
compris, ils se réveillaient en pleine nuit, s'exté-
nuaient à lutter contre le sommeil, et finissaient par
détraquer les rythmes naturels de leur corps... Non,
c'est dans un autre plan qu'il faut veiller ; pendant la •
nuit il faut dormir pour laisser les cellules du corps
se reposer, mais en même temps, veiller dans le plan
spirituel, c'est-à-dire s'associer avec celui qui veille
toujours, qui ne dort jamais...

Absolument immobile et impassible, il existe en •
chacun de nous un Veilleur éternel qui voit tout, enre-
gistre tout. Sa demeure est entre les deux sourcils, •
dans le chakra Ajna. Pourquoi le dit-on impassible ?

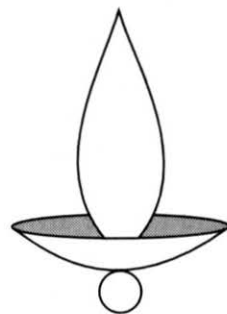
Parce que, quoi qu'il vous arrive, il ne fait rien pour vous sauver. Si vous vous êtes habitué à observer votre vie intérieure, vous sentirez que dans les pires moments, quelqu'un au-dedans de vous observe tout, enregistre implacablement ce qui se passe, mais ne fait rien pour vous aider... ce n'est pas son rôle, et même vos souffrances le font sourire. Inutile de le supplier ; il regarde, observe, enregistre... et sourit.

- Pour pouvoir devenir vigilant, lucide, vous devez vous concentrer de temps en temps sur le centre Ajna entre les sourcils, vous identifier à cet éternel Veilleur. Alors, même plongé dans le sommeil, vous resterez toujours éveillé : votre corps s'endormira, mais votre esprit vigilant, éveillé, ira voyager, rencontrer d'autres êtres et étudier les merveilles de l'univers.

- On peut comparer Ajna chakra à un œil, à une boule de cristal, à un miroir magique. Il a une vertu
- passive, féminine : sur ce miroir se reflètent tous les événements de l'univers. Grâce à lui vous pouvez donc tout voir, mais vous ne pouvez pas agir comme vous le voulez, il ne vous en donne pas la possibilité.
 - Il vous donne la vision, vous recevez des images, mais vous ne pouvez pas changer le cours des événements ou des forces. Pour cela il faut arriver au dernier chakra, Sahasrara, qui est émissif, dynamique, masculin, et qui vous donne le pouvoir d'agir.
 - Lorsque la force Kundalini atteint Ajna chakra, l'Initié reçoit la vision claire des choses, mais il n'est pas pour autant tout-puissant : il reste encore vulné-

nable, exposé aux forces contraires, ballotté entre le bien et le mal. Voilà pourquoi il doit aller jusqu'au sommet : Sahasrara.

Quand on entre dans les temples hindous, on trouve presque toujours le symbole du lingam. Le lingam n'est rien d'autre qu'une pierre horizontale sur laquelle s'élève une pierre verticale. La pierre horizontale représente le principe féminin, tandis que la pierre dressée verticalement représente le principe masculin. Tous les fidèles, hommes, femmes, garçons, jeunes filles prient et s'inclinent avec vénération devant ce symbole qu'ils ornent de guirlandes de fleurs, car il est la représentation de la génération, de la fertilité des hommes et des dieux.



Le lingam est un symbole d'une grande profondeur. Il montre que les principes masculin et féminin ne doivent pas être séparés mais unis. Or, chez les humains, ils sont séparés. Les hommes, les femmes ne savent pas trouver l'autre principe en eux-

- mêmes, c'est pourquoi ils le cherchent extérieurement et ils se tourmentent parce qu'ils ne le trouvent pas, ou s'ils le trouvent il ne leur apporte pas la plénitude. La plénitude, l'homme et la femme ne peuvent pas la trouver en cherchant à l'extérieur, mais
- en unissant les deux principes en eux-mêmes, en étant femme et homme en même temps. À ce moment-là
 - ils n'ont plus besoin de s'unir extérieurement avec un être complémentaire, ils sont complets : ils ont la sagesse, la force, la puissance de l'homme et ils ont la tendresse, la délicatesse, la pureté, la sensibilité de la femme ; ils sont eux-mêmes le symbole du lingam, rien ne leur manque, tout leur obéit parce qu'ils savent être à la fois émissifs et réceptifs.²
 - On retrouve cette polarité masculine et féminine dans les chakras Ajna et Sahasrara. La pierre horizontale, le principe féminin, c'est Ajna chakra, le chakra qui reçoit, qui capte, qui reflète. Et l'autre, la pierre verticale, le principe masculin, c'est le chakra actif, dynamique, celui qui crée, qui projette :
 - Sahasrara. Et quand l'Initié arrive à unir Ajna et Sahasrara, il devient parfait, tout-puissant, il est comme Shiva, il possède le lingam vivant.

Notes

1. Cf. *Le véritable enseignement du Christ*, Coll. Izvor n° 215, chap. IX : « Veillez et priez ».
2. Cf. *Langage symbolique, langage de la nature*, Œuvres complètes t. 8, chap. VIII : « Le vrai mariage ».

TABLE DES MATIÈRES

I	L'évolution humaine et le développement des organes spirituels . . .	9
II	L'aura	25
III	Le plexus solaire	59
IV	Le centre Hara.	89
V	La force Kundalini	103
VI	Les chakras	117
	I Le système des chakras 1 et 2	119
	II Ajna et Sahasrara chakras	137

RÉFÉRENCES BIBLIQUES

« **De son sein couleront des fleuves d'eau vive** » –
Jean 7 : 38, p. 95.

« **Efforcez-vous d'entrer par la porte étroite** » –
Matt. 7 : 13, p. 114.

« **Et il me montra un fleuve d'eau de la vie** » –
Apoc. 22 : 1, p. 105.

« **Il est plus facile à un chameau...** » – *Marc 10 : 25,*
p. 114.

Transfiguration (La) – *Matt. 17 : 1-13, p. 32.*

« **Veillez et priez** » – *Marc 13 : 33, p. 137.*

Éditeur-Distributeur

Éditions PROSVETA S.A. - B.P. 12 - F - 83601 Fréjus Cedex (France)

Tel. (33) 04 94 19 33 33 - Fax (33) 04 94 19 33 34

E-mail: international@prosveta.com - www.prosveta.com

Distributeurs

BELGIQUE & LUXEMBOURG

PROSVETA BENELUX - Liersesteenweg 154 B-2547 Lint

Tel (32) 3/455 41 75 - Fax (32) 3/454 24 25 - e-mail: prosveta@skynet.be

VANDER S.A. - Av. des Volontaires 321 - B-1150 Bruxelles

Tél. (32)(0)2 732 35 32 - Fax. (32) (0)2 732 42 74 - e-mail: g.i.a@wol.be

CANADA

PROSVETA Inc. - 3950, Albert Mines - North Hatley (Qc), J0B 2C0

Tel. (819) 564-8212 - Fax. (819) 564-1823

in Canada, call toll free: 1-800-854-8212

e-mail: prosveta@prosveta-canada.com

www.prosveta-canada.com

SUISSE

PROSVETA Société Coopérative - CH - 1808 Les Monts-de-Corsier

Tel. (41) 21 921 92 18 - Fax. (41) 21 922 92 04

e-mail: prosveta@swissonline.ch

L'association Fraternité Blanche Universelle
a pour but l'étude et l'application de l'Enseignement
du Maître Omraam Mikhaël Aïvanhov édité et diffusé
par les Éditions Prosveta

Pour tout renseignement sur l'Association, s'adresser à:

Secrétariat F.B.U.

2 rue du Belvédère de la Ronce

F - 92310 SÈVRES, FRANCE

Tel. (33) 01 45 34 08 85 - Fax (33) 01 46 23 09 26

E-mail: fbu@fbu.org - Site internet - <http://www.fbu.org>

Achevé d'imprimer en janvier 2004
par DUMAS-TITTOULET Imprimeurs
42004 Saint-Etienne - France
N° d'imprimeur : 39886B

Dépôt légal : janvier 2004
1^{er} dépôt légal dans la même collection : 1985